

## บทที่ 2

ผลการดำเนินการตามมาตรการป้องกันและแก้ไขผลกระทบสิ่งแวดล้อม  
และมาตรการตรวจสอบผลกระทบสิ่งแวดล้อม

---

## บทที่ 2

### ผลการดำเนินการตามมาตรการป้องกันและแก้ไขผลกระทบสิ่งแวดล้อมของโครงการในระยะดำเนินการ

ผลการดำเนินการตามมาตรการป้องกันและแก้ไขผลกระทบสิ่งแวดล้อมของโครงการ ชูการ์ มาร์รินา รีสอร์ท อาร์ต กระบี่ (ส่วนขยาย) ในระยะดำเนินการ แสดงดังตารางที่ 2.1  
ตารางที่ 2.1 แบบรายงานผลการปฏิบัติตามมาตรการป้องกัน และแก้ไขผลกระทบสิ่งแวดล้อมของ โครงการ ชูการ์ มาร์รินา รีสอร์ท อาร์ต กระบี่ (ส่วนขยาย)

มาตรการป้องกันและแก้ไขผลกระทบสิ่งแวดล้อม	ผลการปฏิบัติตามมาตรการป้องกันและแก้ไขผลกระทบสิ่งแวดล้อม ช่วงดำเนินการ	ปัญหา อุปสรรค ที่ไม่สามารถปฏิบัติตามมาตรการและแนวทางแก้ไข	อ้างอิง
1. ทรัพยากรทางกายภาพ 1.1 สภาพภูมิประเทศ ไม่มีมาตรการกำหนด	- ไม่มีมาตรการกำหนด	-	-
1.2 ทรัพยากรดินและการเกิดดินถล่ม ไม่มีมาตรการกำหนด	- ไม่มีมาตรการกำหนด	-	-
1.3 ธรณีวิทยา และการเกิดแผ่นดินไหว (1) โครงการจัดให้มีจุดรวมพล 1 จุด อยู่บริเวณด้านหน้าอาคาร B ติดกับอาคารห้องพักขยะรวม มีขนาดพื้นที่ประมาณ 185 ตารางเมตร (2) โครงการได้เพิ่มเติมจัดให้มีพื้นที่หลบภัยชั่วคราวบริเวณโถงทางเดินบริเวณชั้นที่ 4 ของอาคาร A บริเวณโถงทางเดินชั้นที่ 4 ของอาคาร B และบริเวณโถงทางเดินบริเวณชั้นที่ 5 ของอาคาร A รวมพื้นที่จุดหลบภัยชั่วคราวทั้งสิ้น 226.80 ตารางเมตร	- โครงการได้มีการจัดให้มีจุดรวมพลจำนวน 1 จุด โดยมีการติดป้ายบอกพื้นที่จุดรวมพล ซึ่งเพียงพอต่อจำนวนคนภายในโครงการ - โครงการได้จัดให้มีพื้นที่หลบภัยชั่วคราวซึ่งอยู่บริเวณโถงทางเดินชั้น 4 อาคาร A อาคาร A บริเวณโถงทางเดินชั้น 4 อาคาร B และบริเวณโถงทางเดินบริเวณชั้น 5 ของอาคาร A	- -	รูปภาพที่ 2.37 จุดรวมพล



[illegible]

ผลการดำเนินการตามมาตรการป้องกันและแก้ไขผลกระทบสิ่งแวดล้อมของโครงการ ชูการ์ มาร์รีนา รีสอร์ท อาร์ต กระบี่ (ส่วนขยาย) ในระยะดำเนินการ แสดงดังตารางที่ 2.1

ตารางที่ 2.1 แบบรายงานผลการปฏิบัติตามมาตรการป้องกัน และแก้ไขผลกระทบสิ่งแวดล้อมของ โครงการ ชูการ์ มาร์รีนา รีสอร์ท อาร์ต กระบี่ (ส่วนขยาย) (ต่อ)

มาตรการป้องกันและแก้ไขผลกระทบสิ่งแวดล้อม	ผลการปฏิบัติตามมาตรการป้องกันและแก้ไขผลกระทบสิ่งแวดล้อม ช่วงดำเนินการ	ปัญหา อุปสรรค ที่ไม่สามารถปฏิบัติตามมาตรการและแนวทางแก้ไข	อ้างอิง
<p>1.3 ธรณีวิทยา และการเกิดแผ่นดินไหว</p> <p>(8) โครงการจะมีการให้ความรู้ด้านการหนีภัยที่เกิดจากสึนามิให้แก่ผู้พักอาศัยและพนักงานของโครงการ โดยจัดทำแผ่นพับประชาสัมพันธ์คำแนะนำในการปฏิบัติตัว หากเกิดสึนามิ</p> <p>(9) จัดให้มีการซ้อมแผนอพยพหนีภัยของผู้พักอาศัยและผู้พักอาศัยในโครงการด้วย หรือหากจังหวัดมีการฝึกซ้อมอพยพหนีภัย พนักงานของโครงการจะต้องเข้าร่วมโครงการดังกล่าวด้วย เพื่อให้เกิดความเข้าใจและปฏิบัติได้ถูกต้องเมื่อเกิดเหตุการณ์จริงขึ้น และให้มีการซักซ้อมอย่างน้อยปีละ 1 ครั้ง</p>	<p>- โครงการมีการติดป้ายประชาสัมพันธ์ให้ความรู้แก่ผู้พักอาศัยเรื่องการหนีภัยจากสึนามิ</p> <p>- โครงการได้จัดให้มีการซ้อมอพยพหนีภัย ให้แก่พนักงานภายในโครงการ ปีละ 1 ครั้ง โดยในปี 2566 ทางโครงการมิได้ดำเนินการแล้วในวันที่ 6 กันยายน 2566</p>	<p>-</p> <p>-</p>	<p>รูปภาพที่ 2.42 ป้ายประชาสัมพันธ์การหนีภัยจากสึนามิ</p> <p>เอกสารแนบที่ 7 แผนอพยพเมื่อเกิดภัยพิบัติสึนามิ</p> <p>รูปภาพที่ 2.52 การซ้อมอพยพหนีไฟ</p>





ผลการดำเนินการตามมาตรการป้องกันและแก้ไขผลกระทบสิ่งแวดล้อมของโครงการ ชูการ์ มาร์ينا รีสอร์ท อาร์ต กระบี่ (ส่วนขยาย) ในระยะดำเนินการ แสดงดังตารางที่ 2.1

ตารางที่ 2.1 แบบรายงานผลการปฏิบัติตามมาตรการป้องกัน และแก้ไขผลกระทบสิ่งแวดล้อมของ โครงการ ชูการ์ มาร์ينا รีสอร์ท อาร์ต กระบี่ (ส่วนขยาย) (ต่อ)

มาตรการป้องกันและแก้ไขผลกระทบสิ่งแวดล้อม	ผลการปฏิบัติตามมาตรการป้องกันและแก้ไขผลกระทบสิ่งแวดล้อม ช่วงดำเนินการ	ปัญหา อุปสรรค ที่ไม่สามารถปฏิบัติตามมาตรการและแนวทางแก้ไข	อ้างอิง
<p>1.5 เสียงและความสั่นสะเทือน</p> <p>(1) จำกัดความเร็วของรถยนต์ภายในพื้นที่โครงการให้ไม่เกิน 30 กิโลเมตร/ชั่วโมง</p> <p>(2) ทำป้ายประชาสัมพันธ์ให้ดับเครื่องยนต์เมื่อจอดรถ</p> <p>(3) ปลุกต้นไม้ยืนต้น ได้แก่ ต้นตะเคียน ต้นสาเก ต้นหนวดปลาหมึกยักษ์ ต้นจิกทะเล ต้นมะพร้าว ต้นหมากเขียว ต้นตะแบก และต้นกะทิง เป็นรั้วกันเสียงโดยรอบโครงการ</p>	<p>- โครงการมีการติดตั้งป้ายจำกัดความเร็วไว้บริเวณที่มองเห็นได้ชัดเจน เพื่อควบคุมความเร็วของรถภายในโครงการ</p> <p>- โครงการมีการติดตั้งป้ายดับเครื่องยนต์ขณะจอดรถ ไว้บริเวณพื้นที่สำหรับจอดรถของโครงการ ซึ่งสามารถมองเห็นได้ชัดเจน</p> <p>- โครงการมีการปลูกไม้ยืนต้นเป็นรั้วกันเสียงรอบโครงการ และได้จัดให้มีคนสวนคอยดูแลตลอดระยะดำเนินการ</p>	<p>-</p> <p>-</p> <p>-</p>	<p>รูปภาพที่ 2.19 ป้ายจำกัดความเร็ว</p> <p>รูปภาพที่ 2.20 ป้ายดับเครื่องยนต์</p> <p>รูปภาพที่ 2.1 พื้นที่สีเขียวและงานสวน</p>





รายงานผลการปฏิบัติตามมาตรการป้องกันและแก้ไขผลกระทบสิ่งแวดล้อมและมาตรการติดตามตรวจสอบคุณภาพสิ่งแวดล้อม

โครงการ ชูการ์ มาร์รีนา รีสอร์ท อาร์ต กระรนบีช (ส่วนขยาย)

ระยะดำเนินการ ระหว่างเดือน กรกฎาคม - ธันวาคม 2566

ผลการดำเนินการตามมาตรการป้องกันและแก้ไขผลกระทบสิ่งแวดล้อมของโครงการ ชูการ์ มาร์รีนา รีสอร์ท อาร์ต กระรนบีช (ส่วนขยาย) ในระยะดำเนินการ แสดงดังตารางที่ 2.1

ตารางที่ 2.1 แบบรายงานผลการปฏิบัติตามมาตรการป้องกัน และแก้ไขผลกระทบสิ่งแวดล้อมของ โครงการ ชูการ์ มาร์รีนา รีสอร์ท อาร์ต กระรนบีช (ส่วนขยาย) (ต่อ)

มาตรการป้องกันและแก้ไขผลกระทบสิ่งแวดล้อม	ผลการปฏิบัติตามมาตรการป้องกันและแก้ไขผลกระทบสิ่งแวดล้อม ช่วงดำเนินการ	ปัญหา อุปสรรค ที่ไม่สามารถปฏิบัติตามมาตรการและแนวทางแก้ไข	อ้างอิง
3. คุณค่าการใช้ประโยชน์ของมนุษย์ 3.1 การใช้ประโยชน์ที่ดิน 3.1.1 การใช้ประโยชน์ที่ดินในปัจจุบัน ไม่มีมาตรการกำหนด	- ไม่มีมาตรการกำหนด	-	-
3.1.2 การใช้ประโยชน์ที่ดินตามผังเมืองรวม จังหวัดภูเก็ต พ.ศ. 2554 และฉบับแก้ไขเพิ่มเติม (ฉบับที่ 4) พ.ศ. 2558 ไม่มีมาตรการกำหนด	- ไม่มีมาตรการกำหนด	-	-
3.1.3 การใช้ประโยชน์ที่ดินตามเขตพื้นที่และมาตรการคุ้มครองสิ่งแวดล้อม ไม่มีมาตรการกำหนด	- ไม่มีมาตรการกำหนด	-	-
3.1.4 การใช้ประโยชน์ที่ดินตามกฎหมายกระทรวงฉบับที่ 20 (พ.ศ. 2532) ออกตามความในพระราชบัญญัติควบคุมอาคาร พ.ศ. 2522 ไม่มีมาตรการกำหนด	- ไม่มีมาตรการกำหนด	-	-



รายงานผลการปฏิบัติตามมาตรการป้องกันและแก้ไขผลกระทบสิ่งแวดล้อมและมาตรการติดตามตรวจสอบคุณภาพสิ่งแวดล้อม

โครงการ ชูการ์ มาร์รินา รีสอร์ท อาร์ต กระบี่ (ส่วนขยาย)

ระยะดำเนินการ ระหว่างเดือน กรกฎาคม - ธันวาคม 2566

ผลการดำเนินการตามมาตรการป้องกันและแก้ไขผลกระทบสิ่งแวดล้อมของโครงการ ชูการ์ มาร์รินา รีสอร์ท อาร์ต กระบี่ (ส่วนขยาย) ในระยะดำเนินการ แสดงดังตารางที่ 2.1

ตารางที่ 2.1 แบบรายงานผลการปฏิบัติตามมาตรการป้องกัน และแก้ไขผลกระทบสิ่งแวดล้อมของ โครงการ ชูการ์ มาร์รินา รีสอร์ท อาร์ต กระบี่ (ส่วนขยาย) (ต่อ)

มาตรการป้องกันและแก้ไขผลกระทบสิ่งแวดล้อม	ผลการปฏิบัติตามมาตรการป้องกันและแก้ไขผลกระทบสิ่งแวดล้อม ช่วงดำเนินการ	ปัญหา อุปสรรค ที่ไม่สามารถปฏิบัติตามมาตรการและแนวทางแก้ไข	อ้างอิง
<p>3.3 การใช้น้ำ</p> <p>(1) โครงการจะมีถังเก็บน้ำสำรองที่รวมปริมาตรน้ำที่กักเก็บไว้ในโครงการทั้งหมด 294.02 ลูกบาศก์เมตร</p> <p>(2) จัดให้มีท่อรับน้ำจากบรรทุกน้ำเอกชน เข้าสู่ระบบปรับปรุงคุณภาพน้ำแยกเป็นถังตกตะกอน ปริมาตร 14.30 ลูกบาศก์เมตร และไหลลงสู่ถังเก็บน้ำดิบ ปริมาตร 48.72 ลูกบาศก์เมตร จากนั้นจะเข้าสู่ระบบกรอง และผ่านการเชื่อมด้วยการเติมคลอรีนก่อนเข้าเก็บไว้ในถังเก็บน้ำดีใต้ดิน</p> <p>(3) จัดให้มีเจ้าหน้าที่คอยดูแลล้างทำความสะอาดถังน้ำเป็นประจำทุก ๆ 6 เดือน</p> <p>(4) ผนวกให้ร่วมกันประหยัดน้ำและเลือกใช้สุขภัณฑ์ประหยัดน้ำ</p> <p>(5) ตรวจสอบการแจกจ่ายน้ำและเส้นท่อให้อยู่ในสภาพดีอยู่เสมอ หากพบว่าชำรุดให้แก้ไขทันที นอกจากนี้โครงการจะหมั่นตรวจสอบระบบท่อน้ำ รวมถึงเครื่องสุขภัณฑ์ที่อาจจะชำรุด จนเป็นเหตุให้น้ำประปารั่วไหลได้ง่าย</p>	<p>- โครงการมีถังเก็บน้ำสำรองอยู่ใต้ดิน ซึ่งมีปริมาณเพียงพอต่อการใช้งาน</p> <p>- โครงการมีการซื้อน้ำจากเอกชนหากปริมาณน้ำมีไม่เพียงพอต่อความต้องการ โดยน้ำที่ใช้มีการรองกอนนำมาใช้</p> <p>- โครงการมีการทำความสะอาดถังน้ำทุก 6 เดือน และมีการล้างถังกรองทุกเดือน โดยมีช่างคอยควบคุมดูแลตลอดระยะเวลาดำเนินการ</p> <p>- โครงการมีการเลือกใช้สุขภัณฑ์ประหยัดน้ำ และติดตั้งป้ายรณรงค์ประหยัดน้ำ ซึ่งสามารถมองเห็นได้ชัดเจน</p> <p>- โครงการมอบหมายให้แผนกช่าง เป็นผู้ตรวจสอบเส้นท่อน้ำให้อยู่ในสภาพดี พร้อมใช้งาน รวมถึงสุขภัณฑ์ต่างๆ ที่ใช้ภายในโครงการ หากชำรุดจะดำเนินการซ่อมแซมหรือเปลี่ยนใหม่ทันที</p>	<p>-</p> <p>-</p> <p>-</p> <p>-</p> <p>-</p>	<p>รูปภาพที่ 2.45 ถังเก็บน้ำสำรอง</p> <p>เอกสารแนบที่ 12 ใบเสร็จการซื้อน้ำ</p> <p>เอกสารแนบที่ 13 บันทึกการล้างถังกรอง</p> <p>รูปภาพที่ 2.32 สุขภัณฑ์ประหยัดน้ำ</p> <p>รูปภาพที่ 2.29 ป้ายรณรงค์ประหยัดน้ำ/ไฟ</p> <p>รูปภาพที่ 2.47 การตรวจสอบสุขภัณฑ์</p> <p>รูปภาพที่ 2.50 การตรวจสอบเส้นท่อน้ำประปา</p>



[illegible][illegible]

ผลการดำเนินการตามมาตรการป้องกันและแก้ไขผลกระทบสิ่งแวดล้อมของโครงการ ชูการ์ มาร์รีนา รีสอร์ท อาร์ต กระบี่ (ส่วนขยาย) ในระยะดำเนินการ แสดงดังตารางที่ 2.1

ตารางที่ 2.1 แบบรายงานผลการปฏิบัติตามมาตรการป้องกัน และแก้ไขผลกระทบสิ่งแวดล้อมของ โครงการ ชูการ์ มาร์รีนา รีสอร์ท อาร์ต กระบี่ (ส่วนขยาย) (ต่อ)

มาตรการป้องกันและแก้ไขผลกระทบสิ่งแวดล้อม	ผลการปฏิบัติตามมาตรการป้องกันและแก้ไขผลกระทบสิ่งแวดล้อม ช่วงดำเนินการ	ปัญหา อุปสรรค ที่ไม่สามารถปฏิบัติตามมาตรการและแนวทางแก้ไข	อ้างอิง
<p>3.5 การจัดการน้ำเสีย</p> <p>(1) โครงการได้จัดให้มีระบบบำบัดน้ำเสียรวมเป็นชนิดเติมอากาศเลี้ยงตะกอนเวียนกลับ (Aeration Sludge Process, A/S) จำนวน 2 ชุด ขนาด 60 ลูกบาศก์เมตร/วัน 30 ลูกบาศก์เมตร/วัน และถังดักไขมัน ขนาด 1 ลูกบาศก์เมตร/วัน เพื่อรองรับปริมาณน้ำเสียที่เกิดขึ้นจากอาคารต่างๆ ในโครงการ</p> <p>(2) น้ำเสียที่ผ่านการบำบัดแล้วของโครงการจะผ่านบ่อดตรวจคุณภาพน้ำ จะเข้าสู่ถังพักน้ำที่ผ่านการบำบัด ปริมาตร 2.0 ลูกบาศก์เมตร จำนวน 2 ถัง รวมปริมาตรกักเก็บทั้งสิ้น 4 ลูกบาศก์เมตร ก่อนนำไปรดน้ำต้นไม้และพื้นที่สีเขียวของโครงการ</p> <p>(3) ในช่วงฤดูฝน โครงการสามารถนำน้ำทิ้งที่ผ่านการบำบัดแล้วนำมารดน้ำต้นไม้ในโครงการได้ 41.23 ลูกบาศก์เมตร/วัน (20% ของน้ำแล้ง) สำหรับปริมาณน้ำที่เหลือ 34.20 ลูกบาศก์เมตร แบ่งเป็น 2 ส่วน ได้แก่ น้ำใช้ล้างถนนและพื้นที่ทั่วไปปริมาณ 49.63 ลูกบาศก์เมตร ดังนั้นในช่วงฤดูฝนโครงการสามารถนำน้ำเสียที่ผ่านการบำบัดแล้วมาใช้ประโยชน์ภายในโครงการได้ทั้งหมด (Zero Discharge)</p>	<p>- โครงการมีการติดตั้งระบบบำบัดน้ำเสียชนิดเติมอากาศ (AS) โดยมีการรวบรวมน้ำเสียที่เกิดขึ้นจากทุกกิจกรรมภายในโครงการเข้าสู่กระบวนการบำบัดน้ำเสียของโครงการให้มีคุณภาพตามเกณฑ์มาตรฐานควบคุมการระบายน้ำทิ้งจากอาคาร ก่อนปล่อยลงสู่สาธารณะ</p> <p>- ปัจจุบันโครงการไม่มีการนำน้ำเสียที่ผ่านการบำบัดแล้วกลับมาใช้ประโยชน์ โดยน้ำเสียที่ผ่านการบำบัดให้มีคุณภาพตามเกณฑ์มาตรฐานควบคุมการระบายน้ำทิ้งจากอาคาร จะถูกระบายลงสู่ท่อระบายน้ำสาธารณะต่อไป</p>	<p>-</p> <p>-</p>	<p>รูปภาพที่ 2.43 ระบบบำบัดน้ำเสีย</p>



[illegible][illegible]

รายงานผลการปฏิบัติตามมาตรการป้องกันและแก้ไขผลกระทบสิ่งแวดล้อมและมาตรการติดตามตรวจสอบคุณภาพสิ่งแวดล้อม

โครงการ ชูการ์ มาร์รีนา รีสอร์ท อาร์ต กระรนบีช (ส่วนขยาย)

ระยะดำเนินการ ระหว่างเดือน กรกฎาคม - ธันวาคม 2566

ผลการดำเนินการตามมาตรการป้องกันและแก้ไขผลกระทบสิ่งแวดล้อมของโครงการ ชูการ์ มาร์รีนา รีสอร์ท อาร์ต กระรนบีช (ส่วนขยาย) ในระยะดำเนินการ แสดงดังตารางที่ 2.1

ตารางที่ 2.1 แบบรายงานผลการปฏิบัติตามมาตรการป้องกัน และแก้ไขผลกระทบสิ่งแวดล้อมของ โครงการ ชูการ์ มาร์รีนา รีสอร์ท อาร์ต กระรนบีช (ส่วนขยาย) (ต่อ)

มาตรการป้องกันและแก้ไขผลกระทบสิ่งแวดล้อม	ผลการปฏิบัติตามมาตรการป้องกันและแก้ไขผลกระทบสิ่งแวดล้อม ช่วงดำเนินการ	ปัญหา อุปสรรค ที่ไม่สามารถปฏิบัติตามมาตรการและแนวทางแก้ไข	อ้างอิง
<p>3.5 การจัดการน้ำเสีย (ต่อ)</p> <p>(8) จัดให้มีเจ้าหน้าที่ตรวจสอบปริมาณกากตะกอนจากบ่อเกรอะเป็นประจำเมื่อถึงระยะเวลาดังกล่าว ทางโครงการจะประสานงานให้เทศบาลตำบลกระรนมาสุบไปกำจัดต่อไป</p> <p>(9) โครงการจะมีการปลูกต้นไม้โดยรอบโครงการ โดยเป็นไม้ยืนต้นประมาณ 131 ต้น เพื่อช่วยในการดูดซับปริมาณก๊าซที่เกิดขึ้นจากระบบบำบัดน้ำเสียได้</p>	<p>- โครงการมีช่างคอยดำเนินการตรวจสอบปริมาณของตะกอน หากมีปริมาณมากจะดำเนินการติดต่อรถสูบลึง ปฎิบัติเข้ามาดำเนินการสูบลึงตะกอนโดยทันที</p> <p>- โครงการมีการปลูกต้นไม้ โดยเป็นไม้ยืนต้น ไม้พุ่ม และ พืชคลุมดินไว้ตามที่มาตรการกำหนด รวมทั้งมีคนสวนคอยดูแลบำรุงรักษาอยู่ตลอดระยะเวลาที่เปิดดำเนินการ</p>	<p>-</p> <p>-</p>	<p>เอกสารแนบที่ 9 ใบเสร็จสูบลึง ปฎิบัติ/มูลฝอย</p> <p>รูปภาพที่ 2.1 พื้นที่สีเขียวและงานสวน</p>





ผลการดำเนินการตามมาตรการป้องกันและแก้ไขผลกระทบสิ่งแวดล้อมของโครงการ ชูการ์ มาร์ينا รีสอร์ท อาร์ต กระบี่ (ส่วนขยาย) ในระยะดำเนินการ แสดงดังตารางที่ 2.1

ตารางที่ 2.1 แบบรายงานผลการปฏิบัติตามมาตรการป้องกัน และแก้ไขผลกระทบสิ่งแวดล้อมของ โครงการ ชูการ์ มาร์ينا รีสอร์ท อาร์ต กระบี่ (ส่วนขยาย) (ต่อ)

มาตรการป้องกันและแก้ไขผลกระทบสิ่งแวดล้อม	ผลการปฏิบัติตามมาตรการป้องกันและแก้ไขผลกระทบสิ่งแวดล้อม ช่วงดำเนินการ	ปัญหา อุปสรรค ที่ไม่สามารถปฏิบัติตามมาตรการและแนวทางแก้ไข	อ้างอิง
<p>3.6 การจัดการขยะมูลฝอย (ต่อ)</p> <p>(5) กวดขันให้พนักงานทำความสะอาดประจำโครงการ รวบรวมขยะมูลฝอยภายในห้องพักขยะ อย่างน้อยวันละ 1 ครั้ง บรรจุลงในถุงขยะพร้อมมัดปากถุงให้เรียบร้อย ก่อนนำไปรวบรวมไว้ที่ห้องพักขยะรวมของโครงการ</p> <p>(6) ทำความสะอาดห้องพักขยะรวมทุกครั้งหลังจากรถมาเก็บขยะ เพื่อป้องกันกลิ่นรบกวน และน้ำเสียที่เกิดจากการทำความสะอาดห้องพักขยะรวมจะรวบรวมเข้าสู่ระบบบำบัดน้ำเสียสำเร็จรูปของโครงการ</p> <p>(7) การเก็บแยกขยะอินทรีย์-ขยะแห้งให้กระทำตรงแหล่งเก็บขยะ ไม่ควรให้เก็บรวบรวมและนำมาแยกภายหลัง</p> <p>(8) รมรงคให้ผู้ใช้บริการทิ้งขยะลงถังรองรับมูลฝอยที่ทางโครงการจัดเตรียมให้เท่านั้น โดยแยกเป็นขยะอินทรีย์ ขยะทั่วไป ขยะรีไซเคิล และขยะอันตราย</p> <p>(9) ระบบห้องพักขยะจะต้องเป็นระบบปิด</p>	<p>- โครงการมีแม่บ้าน เป็นผู้รวบรวมขยะมูลฝอยจากห้องพักขยะในแต่ละชั้นของอาคาร อย่างน้อยวันละ 1 ครั้ง โดยบรรจุลงถุงดำ พร้อมมัดปากถุงให้เรียบร้อยก่อนนำไปพักรวมไว้ยังจุดพักมูลฝอยรวมของโครงการ</p> <p>- โครงการได้มอบหมายให้แม่บ้านเป็นผู้ดูแลตรวจสอบการรองรับมูลฝอยในแต่ละวัน รวมทั้งล้างทำความสะอาดจุดพักมูลฝอยรวมหลังจากมีการเก็บขนมูลฝอย</p> <p>- แม่บ้านประจำโครงการ จะคัดแยกขยะบริเวณแหล่งเก็บขยะ ทั้งในถังขยะแบบแยกประเภท โดยแบ่งออกเป็นขยะเปียก ขยะทั่วไป และขยะรีไซเคิล ก่อนรวบรวมไปไว้ยังจุดพักมูลฝอยรวมของโครงการ</p> <p>- โครงการได้จัดให้มีถังขยะแบบแยกประเภทแยกประเภทชัดเจนเพื่อรณรงค์ให้ผู้ใช้พักคัดแยกขยะก่อนทิ้ง</p> <p>- จุดพักมูลฝอยของโครงการมีประตูไม้กันโดยเปิดหลังคาโล่ง</p>	<p>-</p> <p>-</p> <p>-</p> <p>-</p> <p>-</p>	<p>รูปภาพที่ 2.8 จุดพักมูลฝอยรวม</p> <p>รูปภาพที่ 2.11 การทำความสะอาดถังขยะและจุดพักมูลฝอยรวม</p> <p>รูปภาพที่ 2.8 จุดพักมูลฝอยรวม รูปภาพที่ 2.9 ถังขยะแยกประเภท</p> <p>-</p> <p>-</p>

[illegible]



รายงานผลการปฏิบัติตามมาตรการป้องกันและแก้ไขผลกระทบสิ่งแวดล้อมและมาตรการติดตามตรวจสอบคุณภาพสิ่งแวดล้อม

โครงการ ชูการ์ มาร์รินา รีสอร์ท อาร์ต กระบี่ (ส่วนขยาย)

ระยะดำเนินการ ระหว่างเดือน กรกฎาคม - ธันวาคม 2566

ผลการดำเนินการตามมาตรการป้องกันและแก้ไขผลกระทบสิ่งแวดล้อมของโครงการ ชูการ์ มาร์รินา รีสอร์ท อาร์ต กระบี่ (ส่วนขยาย) ในระยะดำเนินการ แสดงดังตารางที่ 2.1

ตารางที่ 2.1 แบบรายงานผลการปฏิบัติตามมาตรการป้องกัน และแก้ไขผลกระทบสิ่งแวดล้อมของ โครงการ ชูการ์ มาร์รินา รีสอร์ท อาร์ต กระบี่ (ส่วนขยาย) (ต่อ)

มาตรการป้องกันและแก้ไขผลกระทบสิ่งแวดล้อม	ผลการปฏิบัติตามมาตรการป้องกันและแก้ไขผลกระทบสิ่งแวดล้อม ช่วงดำเนินการ	ปัญหา อุปสรรค ที่ไม่สามารถปฏิบัติตามมาตรการและแนวทางแก้ไข	อ้างอิง
<p>3.7 ไฟฟ้า (ต่อ)</p> <p>(3) ติดตั้ง Circuit Breaker : CB ด้านแรงต่ำ ซึ่งทำหน้าที่ตัดกระแสไฟฟ้าที่มีค่าสูงจากการลัดวงจร</p> <p>(4) หม้อแปลงต้องอยู่ในสถานที่ซึ่งบุคคลที่มีหน้าที่เกี่ยวข้องเข้าถึงได้โดยสะดวก เพื่อทำการตรวจและบำรุงรักษาให้อยู่ในสภาพดีอยู่เสมอ และต้องจัดให้มีการระบายอากาศอย่างเพียงพอกับการใช้งาน</p> <p>(5) ต้องมีแผ่นป้ายหรือสัญลักษณ์เตือนให้ระวังอันตรายจากไฟฟ้าแรงสูงติดตั้งไว้ในบริเวณที่เห็นได้ชัดเจน</p> <p>(6) เปิดไฟส่วนกลางระหว่าง เวลา 18.00-06.00 น.</p> <p>(7) เลือกใช้ไฟฟ้าส่องสว่างและอุปกรณ์ไฟฟ้าต่างๆ ส่วนกลางแบบประหยัดพลังงาน และดูแลเรื่องการเปิดไฟส่องสว่างเวลากลางคืนไม่ให้รบกวนผู้ที่อยู่อาศัยใกล้เคียง</p> <p>(8) บำรุงรักษาอุปกรณ์ระบบไฟฟ้าส่วนกลางเพื่อรักษาระดับการใช้ไฟฟ้าให้ต่ำ</p>	<p>- โครงการมีการติดตั้ง Circuit Breaker ด้านแรงดันต่ำ ซึ่งทำหน้าที่ตัดกระแสไฟฟ้าที่มีค่าสูงจากการลัดวงจร</p> <p>- หม้อแปลงไฟฟ้าของโครงการอยู่ในสถานที่ ที่ง่ายต่อการตรวจสอบและบำรุงรักษา รวมทั้งมีการระบายอากาศอย่างเพียงพอกับการใช้งาน</p> <p>- โครงการมีการติดตั้งแผ่นป้ายสัญลักษณ์เตือนให้ระวังอันตรายจากไฟฟ้าแรงสูง ซึ่งติดตั้งไว้ในบริเวณที่มองเห็นได้ชัดเจน</p> <p>- โครงการมีการกำหนดให้เปิดไฟส่วนกลางระหว่าง เวลา 18.00-06.00 น. และขึ้นอยู่กับสภาพอากาศในแต่ละวัน ซึ่งจะมีเจ้าหน้าที่ประจำคอยดูแล</p> <p>- โครงการเลือกใช้ไฟฟ้าส่องสว่างและอุปกรณ์ไฟฟ้าที่ประหยัดพลังงาน เช่น หลอดไฟ LED รวมทั้งมีเจ้าหน้าที่ดูแลเรื่องการเปิดไฟช่วงเวลากลางคืน เพื่อไม่ให้ส่งผลกระทบต่อผู้อยู่อาศัยข้างเคียง</p> <p>- โครงการได้มีช่างคอยดำเนินการตรวจสอบและบำรุงรักษาอุปกรณ์ระบบไฟฟ้าส่วนกลาง หากพบชำรุดจะดำเนินการซ่อมแซมหรือเปลี่ยนใหม่ทันที</p>	<p>-</p> <p>-</p> <p>-</p> <p>-</p> <p>-</p> <p>-</p>	<p>รูปภาพที่ 2.26 หม้อแปลงไฟฟ้า</p> <p>รูปภาพที่ 2.27 ป้ายเตือนไฟฟ้าแรงสูง</p> <p>รูปภาพที่ 2.28 หลอดไฟ LED</p> <p>เอกสารแนบที่ 10 การตรวจเช็คระบบไฟฟ้า</p>

[illegible]

ผลการดำเนินการตามมาตรการป้องกันและแก้ไขผลกระทบสิ่งแวดล้อมของโครงการ ชูการ์ มาร์นินา รีสอร์ท อาร์ต กระบี่ (ส่วนขยาย) ในระยะดำเนินการ แสดงดังตารางที่ 2.1

ตารางที่ 2.1 แบบรายงานผลการปฏิบัติตามมาตรการป้องกัน และแก้ไขผลกระทบสิ่งแวดล้อมของ โครงการ ชูการ์ มาร์นินา รีสอร์ท อาร์ต กระบี่ (ส่วนขยาย) (ต่อ)

มาตรการป้องกันและแก้ไขผลกระทบสิ่งแวดล้อม	ผลการปฏิบัติตามมาตรการป้องกันและแก้ไขผลกระทบสิ่งแวดล้อม ช่วงดำเนินการ	ปัญหา อุปสรรค ที่ไม่สามารถปฏิบัติตามมาตรการและแนวทางแก้ไข	อ้างอิง
<p>3.8 การป้องกันอัคคีภัย</p> <p>(1) จัดให้มีระบบป้องกันและแจ้งเตือนอัคคีภัยของโครงการให้เป็นไปตามกฎกระทรวงฉบับที่ 39 (พ.ศ.2537) กฎกระทรวงฉบับที่ 47 (พ.ศ.2540)และกฎกระทรวงฉบับที่ 55 (พ.ศ.2543) ออกตามความในพระราชบัญญัติควบคุมอาคาร พ.ศ.2522</p> <p>(2) ตรวจสอบความพร้อมและประสิทธิภาพการทำงานของระบบป้องกันและระงับอัคคีภัยเป็นประจำทุก 6 เดือน หรือตามข้อกำหนดอายุการใช้งานของผลิตภัณฑ์/อุปกรณ์นั้น</p> <p>(3) จัดให้มีการซ้อมป้องกันอัคคีภัย และการใช้อุปกรณ์ดับเพลิงภายในโครงการอย่างน้อยปีละ 1 ครั้ง แก่พนักงานของโครงการ เพื่อให้พนักงานและเจ้าหน้าที่ของโครงการเกิดความคุ้นเคย สามารถรับมือกับเหตุการณ์ที่อาจเกิดขึ้น รวมทั้งสามารถปฏิบัติงานและใช้เครื่องมือ/อุปกรณ์ต่างๆ ได้อย่างถูกต้อง</p>	<p>- โครงการมีการติดตั้งระบบป้องกันและแจ้งเตือนอัคคีภัยภายในโครงการ ซึ่งเป็นไปตามกฎกระทรวงฉบับที่ 39 (พ.ศ.2537) กฎกระทรวงฉบับที่ 47 (พ.ศ.2540) และกฎกระทรวงฉบับที่ 55 (พ.ศ.2543) ออกตามความในพระราชบัญญัติควบคุมอาคาร พ.ศ.2522</p> <p>- โครงการมีช่างประจำโครงการ ดำเนินการตรวจสอบความพร้อมของอุปกรณ์อัคคีภัย เป็นประจำทุกเดือนตลอดระยะเวลาที่เปิดดำเนินการ</p> <p>- โครงการปฏิบัติตามมาตรการกำหนดไว้ โดยมีการฝึกซ้อมป้องกันอัคคีภัย และการใช้อุปกรณ์ดับเพลิงแก่พนักงานและผู้พักอาศัยภายในโครงการ โดยได้ดำเนินการแล้วในวันที่ 6 กันยายน 2566 2566</p>	<p>-</p> <p>-</p> <p>-</p>	<p>รูปภาพที่ 2.34 ระบบป้องกันและแจ้งเตือนอัคคีภัย</p> <p>รูปภาพที่ 2.33 การตรวจสอบระบบป้องกันและเตือนอัคคีภัย</p> <p>เอกสารแนบที่ 5 บันทึกการตรวจสอบระบบป้องกันและเตือนอัคคีภัย</p> <p>รูปภาพที่ 2.52 การซ้อมอพยพหนีไฟ</p>





ผลการดำเนินการตามมาตรการป้องกันและแก้ไขผลกระทบสิ่งแวดล้อมของโครงการ ชูการ์ มารีน่า รีสอร์ท อาร์ต กระบี่ (ส่วนขยาย) ในระยะดำเนินการ แสดงดังตารางที่ 2.1  
ตารางที่ 2.1 แบบรายงานผลการปฏิบัติตามมาตรการป้องกัน และแก้ไขผลกระทบสิ่งแวดล้อมของ โครงการ ชูการ์ มารีน่า รีสอร์ท อาร์ต กระบี่ (ส่วนขยาย) (ต่อ)

มาตรการป้องกันและแก้ไขผลกระทบสิ่งแวดล้อม	ผลการปฏิบัติตามมาตรการป้องกันและแก้ไขผลกระทบสิ่งแวดล้อม ช่วงดำเนินการ	ปัญหา อุปสรรค ที่ไม่สามารถปฏิบัติตามมาตรการและแนวทางแก้ไข	อ้างอิง
<b>3.9 การระบายอากาศและความร้อน</b> (1) ทำความสะอาดเครื่องปรับอากาศเป็นประจำ เพื่อเพิ่มประสิทธิภาพในการทำงาน และยังเป็นการป้องกันการสะสมของเชื้อโรค (2) ตรวจสอบอุปกรณ์ที่ใช้ระบายอากาศให้สามารถใช้งานได้อยู่เสมอ (3) ติดตั้งป้ายห้ามติดเครื่องยนต์ทิ้งไว้ภายในบริเวณที่จอดรถให้สามารถสังเกตเห็นได้อย่างชัดเจนและทั่วถึง (4) จัดให้มีไม้ยืนต้นภายในโครงการให้มากที่สุด (พื้นที่สีเขียวขนาด 1,446.79 ตารางเมตร และพื้นที่ไม้ยืนต้น 1,386.62 ตารางเมตร) เพื่อลดความร้อนจากการระบายอากาศของเครื่องปรับอากาศ	- โครงการมีช่างคอยดูแลทำความสะอาดเครื่องปรับอากาศเป็นประจำ - โครงการได้มอบหมายให้ช่างเป็นผู้ดำเนินการตรวจสอบอุปกรณ์ที่ใช้ระบายอากาศให้สามารถใช้งานได้ตลอดระยะเวลาที่เปิดดำเนินการ - โครงการมีการติดตั้งป้ายดับเครื่องยนต์ไว้บริเวณลานจอดรถ ในจุดที่สามารถมองเห็นได้ชัดเจน - โครงการมีการปลูกไม้ยืนต้นรอบอาคารของโครงการ ตามมาตรการกำหนด และมีคนสวนคอยบำรุงรักษา อยู่ตลอดระยะเวลาที่เปิดดำเนินการ	- - - -	รูปภาพที่ 2.46การล้างเครื่องปรับอากาศ รูปภาพที่ 2.20 ป้ายดับเครื่องยนต์ รูปภาพที่ 2.1 พื้นที่สีเขียวและงานสวน





รายงานผลการปฏิบัติตามมาตรการป้องกันและแก้ไขผลกระทบสิ่งแวดล้อมและมาตรการติดตามตรวจสอบคุณภาพสิ่งแวดล้อม

โครงการ ชูการ์ มาร์รีนา รีสอร์ท อาร์ต กระรนบีช (ส่วนขยาย)

ระยะดำเนินการ ระหว่างเดือน กรกฎาคม - ธันวาคม 2566

ผลการดำเนินการตามมาตรการป้องกันและแก้ไขผลกระทบสิ่งแวดล้อมของโครงการ ชูการ์ มาร์รีนา รีสอร์ท อาร์ต กระรนบีช (ส่วนขยาย) ในระยะดำเนินการ แสดงดังตารางที่ 2.1

ตารางที่ 2.1 แบบรายงานผลการปฏิบัติตามมาตรการป้องกัน และแก้ไขผลกระทบสิ่งแวดล้อมของ โครงการ ชูการ์ มาร์รีนา รีสอร์ท อาร์ต กระรนบีช (ส่วนขยาย) (ต่อ)

มาตรการป้องกันและแก้ไขผลกระทบสิ่งแวดล้อม	ผลการปฏิบัติตามมาตรการป้องกันและแก้ไขผลกระทบสิ่งแวดล้อม ช่วงดำเนินการ	ปัญหา อุปสรรค ที่ไม่สามารถปฏิบัติตามมาตรการและแนวทางแก้ไข	อ้างอิง
<p>4.1 สภาพสังคมและเศรษฐกิจ (ต่อ)</p> <ul style="list-style-type: none"> <li>- กรณีผ่านเข้า-ออกบริเวณภายในอาคารโปรดให้ความร่วมมือกับเจ้าหน้าที่ปฏิบัติตามกฎระเบียบที่ฝ่ายจัดการโครงการกำหนดไว้อย่างเคร่งครัด</li> <li>- ห้ามเททิ้งหรือเศษอาหาร ขยะหรือสิ่งของต่างๆ ออกไปนอกกระเบื้องห้องพักและห้ามทิ้งน้ำปุน เศษวัสดุตกแต่งก่อสร้าง ผ้าอนามัย และน้ำที่เป็นตะกอนจับแข็ง ลงในท่อระบายน้ำทิ้งโสสุภัณฑ์โดยเด็ดขาด</li> <li>- ห้ามกระทำการติดตั้งพิมพ์ เครื่องหมายสัญลักษณ์ป้ายโฆษณาทุกชนิด ในบริเวณพื้นที่ส่วนกลางและประตูหน้าต่าง ผนัง ระเบียงหรือส่วนใดภายนอกห้องพัก</li> <li>- ผู้ใช้บริการต้องให้ความร่วมมือกับเจ้าหน้าที่รักษาความปลอดภัย</li> <li>- ปฏิบัติตามกฎหมายระเบียบจราจร การนำรถเข้า-ออกภายในโครงการอย่างเคร่งครัด</li> <li>- ไม่อนุญาตให้ใช้ประโยชน์ห้องพักนำสัตว์เข้ามาเลี้ยงภายในห้องพักละไว้ภายในบริเวณอาคารโดยไม่มีข้อยกเว้น</li> </ul>	<ul style="list-style-type: none"> <li>- โครงการได้มีกฎระเบียบการเข้าพักประจำโครงการ ควบคุมการกระทำใดๆ ในบริเวณโครงการ</li> </ul>	-	รูปภาพที่ 2.4 กฎระเบียบการเข้าพัก





รายงานผลการปฏิบัติตามมาตรการป้องกันและแก้ไขผลกระทบสิ่งแวดล้อมและมาตรการติดตามตรวจสอบคุณภาพสิ่งแวดล้อม

โครงการ ชูการ์ มารีนา รีสอร์ท อาร์ต กระบี่ (ส่วนขยาย)

ระยะดำเนินการ ระหว่างเดือน กรกฎาคม - ธันวาคม 2566

ผลการดำเนินการตามมาตรการป้องกันและแก้ไขผลกระทบสิ่งแวดล้อมของโครงการ ชูการ์ มารีนา รีสอร์ท อาร์ต กระบี่ (ส่วนขยาย) ในระยะดำเนินการ แสดงดังตารางที่ 2.1

ตารางที่ 2.1 แบบรายงานผลการปฏิบัติตามมาตรการป้องกัน และแก้ไขผลกระทบสิ่งแวดล้อมของ โครงการ ชูการ์ มารีนา รีสอร์ท อาร์ต กระบี่ (ส่วนขยาย) (ต่อ)

มาตรการป้องกันและแก้ไขผลกระทบสิ่งแวดล้อม	ผลการปฏิบัติตามมาตรการป้องกันและแก้ไขผลกระทบสิ่งแวดล้อม ช่วงดำเนินการ	ปัญหา อุปสรรค ที่ไม่สามารถปฏิบัติตามมาตรการและแนวทางแก้ไข	อ้างอิง
<p>4.2 อาชีวอนามัยและความปลอดภัย (ต่อ)</p> <p>(6) จัดเตรียมเครื่องมือปฐมพยาบาลเบื้องต้น พร้อมทั้งเตรียมพร้อมประสานงานกับโรงพยาบาลเพื่อนำผู้ได้รับบาดเจ็บส่งโรงพยาบาล หากเกิดอุบัติเหตุรุนแรง</p> <p>(7) ตรวจสอบประสิทธิภาพของระบบสัญญาณเตือนภัยภายในโครงการให้สามารถใช้งานได้</p> <p>(8) ตรวจสอบระบบสุขาภิบาลต่างๆ ภายในโครงการอย่างสม่ำเสมอ ทั้งระบบบำบัดน้ำเสีย และการจัดการมูลฝอย</p> <p>(9) กำชับให้มีการทำความสะอาดถังขยะและที่พักรวมมูลฝอยรวมของโครงการทุกวัน หลังจากการเก็บขยะเข้ามาเก็บขนมูลฝอย</p>	<p>- โครงการมีการจัดเตรียมอุปกรณ์ปฐมพยาบาลเบื้องต้นไว้ภายในโครงการ พร้อมทั้งมีเจ้าหน้าที่ประจำโครงการเป็นผู้ดำเนินการติดต่อประสานงานกับหน่วยงานที่เกี่ยวข้องเมื่อเกิดอุบัติเหตุรุนแรง</p> <p>- โครงการมีช่างประจำโครงการ ดำเนินการตรวจสอบความพร้อมของอุปกรณ์ เป็นประจำทุกเดือนตลอดระยะเวลาที่เปิดดำเนินการ</p> <p>- โครงการมีช่างประจำโครงการทำหน้าที่ในการตรวจสอบระบบสุขาภิบาลต่างๆ ภายในโครงการ ให้สามารถทำงานได้อย่างเต็มประสิทธิภาพ ตลอดระยะเวลาที่เปิดดำเนินการ</p> <p>- โครงการได้มอบหมายให้แม่บ้านเป็นผู้ดูแลตรวจสอบการรองรับมูลฝอยในแต่ละวัน รวมทั้งล้างทำความสะอาดจุดพักรวมมูลฝอยหลังจากมีการเก็บขนมูลฝอย</p>	<p>-</p> <p>-</p> <p>-</p> <p>-</p>	<p>รูปภาพที่ 2.39 อุปกรณ์ปฐมพยาบาลเบื้องต้นและการฝึกอบรมการปฐมพยาบาล</p> <p>รูปภาพที่ 2.33 การตรวจสอบระบบป้องกันและเตือนอัคคีภัย เอกสารแนบที่ 5 แบบบันทึกระบบป้องกันและเตือนอัคคีภัย</p> <p>เอกสารแนบที่ 4 ผลการตรวจติดตามคุณภาพสิ่งแวดล้อมและแบบบันทึกทส.1/2</p> <p>รูปภาพที่ 2.11 การทำความสะอาดถังขยะและจุดพักรวมมูลฝอยรวม</p>



ผลการดำเนินการตามมาตรการป้องกันและแก้ไขผลกระทบสิ่งแวดล้อมของโครงการ ชูการ์ มารีนา รีสอร์ท อาร์ต กระบี่ (ส่วนขยาย) ในระยะดำเนินการ แสดงดังตารางที่ 2.1  
ตารางที่ 2.1 แบบรายงานผลการปฏิบัติตามมาตรการป้องกัน และแก้ไขผลกระทบสิ่งแวดล้อมของ โครงการ ชูการ์ มารีนา รีสอร์ท อาร์ต กระบี่ (ส่วนขยาย) (ต่อ)

มาตรการป้องกันและแก้ไขผลกระทบสิ่งแวดล้อม	ผลการปฏิบัติตามมาตรการป้องกันและแก้ไขผลกระทบสิ่งแวดล้อม ช่วงดำเนินการ	ปัญหา อุปสรรค ที่ไม่สามารถปฏิบัติตามมาตรการและแนวทางแก้ไข	อ้างอิง
<p>4.3 การจัดการสระว่ายน้ำ (ต่อ)</p> <p>(8) จัดให้มีตู้เก็บสิ่งของ ที่วางหรือเก็บรองเท้า สำหรับผู้มาใช้บริการในบริเวณทางเข้าสระว่ายน้ำ</p> <p>(9) จัดให้มีอ่างล้างมือ บริเวณล้างตัวก่อนลงสระ และที่ล้างเท้า ทางเข้าบริเวณสระว่ายน้ำและเติมคลอรีนลงในที่ล้างเท้าเพื่อป้องกันการติดเชื้อ</p> <p><u>มาตรการป้องกันและแก้ไขผลกระทบด้านความปลอดภัยจากการใช้สระว่ายน้ำ</u></p> <p>(1) จัดให้มีอุปกรณ์สื่อสารที่สามารถติดต่อบุคคลหรือสถานที่สำคัญ เช่น โรงพยาบาล และสถานีตำรวจ เป็นต้น เพื่อขอความช่วยเหลือกรณีเกิดเหตุฉุกเฉินต่างๆ และปิดประกาศหมายเลขโทรศัพท์ของสถานีดังกล่าวไว้ในที่เห็นได้ชัดเจน</p> <p>(2) รักษาความสะอาดพื้นที่โดยรอบอย่างสม่ำเสมอ ดูแลมิให้มีการนำสัตว์ทุกชนิดเข้าไปในบริเวณสระน้ำ</p> <p>(3) จัดให้มีระบบแสงสว่างอย่างเพียงพอทั่วบริเวณสระว่ายน้ำ ในกรณีที่มีการเปิดใช้สระในเวลากลางคืน</p>	<p>- โครงการไม่มีตู้จัดเก็บสิ่งของ โดยผู้เข้าใช้บริการสามารถนำสิ่งของมาวางไว้บริเวณสระว่ายน้ำได้</p> <p>- โครงการมีบริเวณพื้นที่สำหรับชำระร่างกายก่อนลงสระว่ายน้ำ</p> <p>- หากเกิดเหตุฉุกเฉิน ผู้เข้าพักสามารถใช้โทรศัพท์สำนักงานนิติบุคคล เพื่อติดต่อบุคคลหรือสถานที่สำคัญ รวมถึงมีการติดตั้งเบอร์โทรฉุกเฉินที่ห้องสำนักงานนิติบุคคล และบริเวณป้อมยาม</p> <p>- โครงการมีแม่บ้านคอยดำเนินการทำความสะอาดพื้นที่โดยรอบสระว่ายน้ำ พร้อมทั้งตรวจสอบความเรียบร้อยอยู่เป็นประจำทุกวัน และมีการห้ามนำสัตว์มายังบริเวณสระว่ายน้ำ</p> <p>- โครงการมีการติดระบบแสงสว่างบริเวณรอบสระว่ายน้ำ ในกรณีที่มีการเปิดใช้สระในเวลากลางคืน</p>	<p>-</p> <p>-</p> <p>-</p> <p>-</p> <p>-</p>	<p>รูปภาพที่ 2.25 จุดชำระร่างกาย</p> <p>รูปภาพที่ 2.38 เบอร์โทรศัพท์ฉุกเฉิน</p> <p>รูปภาพที่ 2.24 ระบบแสงสว่างสระว่ายน้ำ</p>





ผลการดำเนินการตามมาตรการป้องกันและแก้ไขผลกระทบสิ่งแวดล้อมของโครงการ ชูการ์ มาร์รีนา รีสอร์ท อาร์ต กระบี่ (ส่วนขยาย) ในระยะดำเนินการ แสดงดังตารางที่ 2.1  
ตารางที่ 2.1 แบบรายงานผลการปฏิบัติตามมาตรการป้องกัน และแก้ไขผลกระทบสิ่งแวดล้อมของ โครงการ ชูการ์ มาร์รีนา รีสอร์ท อาร์ต กระบี่ (ส่วนขยาย) (ต่อ)

มาตรการป้องกันและแก้ไขผลกระทบสิ่งแวดล้อม	ผลการปฏิบัติตามมาตรการป้องกันและแก้ไขผลกระทบสิ่งแวดล้อม ช่วงดำเนินการ	ปัญหา อุปสรรค ที่ไม่สามารถปฏิบัติตามมาตรการและแนวทางแก้ไข	อ้างอิง
<p>4.3 การจัดการส้วม (ต่อ)</p> <p><u>มาตรการป้องกันและแก้ไข ร้านอาหาร (ต่อ)</u></p> <p>(4) ใช้สารปรุงแต่งอาหารที่มีความปลอดภัย มีเครื่องหมายรับรองของอาคารทางราชการ เช่น เลขสารบบอาหาร เครื่องหมายรับรองมาตรฐานของกระทรวงอุตสาหกรรม (มอก.) เป็นต้น ซึ่งจะทำให้ร้านอาหารในโครงการได้มาตรฐานของกระทรวงสาธารณสุข</p>	<p>- โครงการได้มีการใช้สารปรุงแต่งอาหารที่มีความปลอดภัย และได้รับการรับรองมาตรฐาน</p>	-	-





รายงานผลการปฏิบัติตามมาตรการป้องกันและแก้ไขผลกระทบสิ่งแวดล้อมและมาตรการติดตามตรวจสอบคุณภาพสิ่งแวดล้อม

โครงการ ชูการ์ มาร์ينا รีสอร์ท อาร์ต กระบี่ (ส่วนขยาย)

ระยะดำเนินการ ระหว่างเดือน กรกฎาคม - ธันวาคม 2566

ผลการดำเนินการตามมาตรการป้องกันและแก้ไขผลกระทบสิ่งแวดล้อมของโครงการ ชูการ์ มาร์ينا รีสอร์ท อาร์ต กระบี่ (ส่วนขยาย) ในระยะดำเนินการ แสดงดังตารางที่ 2.1

ตารางที่ 2.1 แบบรายงานผลการปฏิบัติตามมาตรการป้องกัน และแก้ไขผลกระทบสิ่งแวดล้อมของ โครงการ ชูการ์ มาร์ينا รีสอร์ท อาร์ต กระบี่ (ส่วนขยาย) (ต่อ)

มาตรการป้องกันและแก้ไขผลกระทบสิ่งแวดล้อม	ผลการปฏิบัติตามมาตรการป้องกันและแก้ไขผลกระทบสิ่งแวดล้อม ช่วงดำเนินการ	ปัญหา อุปสรรค ที่ไม่สามารถปฏิบัติตามมาตรการและแนวทางแก้ไข	อ้างอิง
<p>4.4 สุขภาพ (ต่อ)</p> <p>(2) โรคที่แมลงสาบเป็นพาหะนำโรค</p> <ul style="list-style-type: none"> <li>- ปิดห้องพักขยะให้สนิท</li> <li>- เก็บอาหารสดและอาหารแห้งในภาชนะที่ปิดมิดชิด</li> <li>- ดูแลและรักษาความสะอาดบริเวณห้องพักอย่างสม่ำเสมอ</li> <li>- จัดเจ้าหน้าที่รักษาความสะอาดห้องส้วมและห้องอาบน้ำ</li> <li>- ใช้สารเคมีที่มีความปลอดภัยฉีดพ่นภายในและบริเวณห้องพักทุก 1 เดือน</li> </ul> <p>(3) โรคที่ยุงเป็นพาหะนำโรค</p> <ul style="list-style-type: none"> <li>- ปิดปากภาชนะเก็บน้ำอย่างมิดชิด เพื่อไม่ให้ยุงเข้าไปวางไข่</li> <li>- สำรวจและกำจัดแหล่งลูกน้ำยุงลายบริเวณโครงการเป็นประจำ</li> <li>- จัดให้มีเจ้าหน้าที่สาธารณสุขเข้ามาทำการฉีดพ่น ในกรณีที่ยุงใช้เลือดออกกระบาด หรือพบผู้ป่วยบริเวณโครงการ</li> </ul>	<ul style="list-style-type: none"> <li>- จุดพักขยะของโครงการมีประตูปิดกันเปิดหลังคาโล่ง และจัดให้มีเจ้าหน้าที่ทำความสะอาดเป็นประจำทุกวัน</li> <li>- โครงการได้จัดให้มีแม่บ้านทำความสะอาดบริเวณห้องพัก ห้องน้ำ และบริเวณโดยรอบโครงการทุกวัน ตลอดระยะเวลาดำเนินการ</li> <li>- โครงการได้มีการว่าจ้างให้บริษัทเอกชน เข้ามาฉีดพ่นแมลงเป็นประจำทุกเดือน</li> <li>- โครงการมีการปิดปากภาชนะเพื่อป้องกันยุงวางไข่ และมีการสำรวจแหล่งเพาะพันธุ์เป็นประจำ และเก็บขนทำลายสิ่งที่เป็นสาเหตุทำให้เกิดแหล่งเพาะพันธุ์ยุง</li> <li>- มีการว่าจ้างให้บริษัทเอกชน เข้ามาฉีดพ่นแมลงเป็นประจำทุกเดือน</li> </ul>	<ul style="list-style-type: none"> <li>-</li> <li>-</li> <li>-</li> <li>-</li> </ul>	<p>รูปภาพที่ 2.8 จุดพักมูลฝอยรวม</p> <p>รูปภาพที่ 2.5 การทำความสะอาดพื้นที่โครงการ</p> <p>รูปภาพที่ 2.7 การฉีดพ่นแมลงเอกสารแนบที่ 14 รายงานการฉีดพ่นแมลง</p> <p>รูปภาพที่ 2.7 การฉีดพ่นแมลงเอกสารแนบที่ 14 รายงานการฉีดพ่นแมลง</p>

<p>๑๕๖๕</p>	<p>๑๕๖๕</p>	<p>๑๕๖๕</p>	<p>๑๕๖๕</p>
-------------	-------------	-------------	-------------

[illegible]

รายงานผลการปฏิบัติตามมาตรการป้องกันและแก้ไขผลกระทบสิ่งแวดล้อมและมาตรการติดตามตรวจสอบคุณภาพสิ่งแวดล้อม

โครงการ ชูการ์ มารีนา รีสอร์ท อาร์ต กระบี่ (ส่วนขยาย)

ระยะดำเนินการ ระหว่างเดือน กรกฎาคม - ธันวาคม 2566

ผลการดำเนินการตามมาตรการป้องกันและแก้ไขผลกระทบสิ่งแวดล้อมของโครงการ ชูการ์ มารีนา รีสอร์ท อาร์ต กระบี่ (ส่วนขยาย) ในระยะดำเนินการ แสดงดังตารางที่ 2.1

ตารางที่ 2.1 แบบรายงานผลการปฏิบัติตามมาตรการป้องกัน และแก้ไขผลกระทบสิ่งแวดล้อมของ โครงการ ชูการ์ มารีนา รีสอร์ท อาร์ต กระบี่ (ส่วนขยาย) (ต่อ)

มาตรการติดตามตรวจสอบผลกระทบสิ่งแวดล้อม	ผลการปฏิบัติตามมาตรการติดตามตรวจสอบผลกระทบสิ่งแวดล้อม ช่วงดำเนินการ	ปัญหา อุปสรรค ที่ไม่สามารถปฏิบัติตามมาตรการและแนวทางแก้ไข	อ้างอิง
<p>4.4 สุขภาพ (ต่อ)</p> <p>(4) โรคผิวหนัง</p> <ul style="list-style-type: none"> <li>- น้ำเสียที่ผ่านการบำบัดแล้วนำมารดน้ำต้นไม้ โดยโครงการได้ออกแบบท่อรดน้ำต้นไม้เป็นระบบซึมดิน</li> <li>- ติดป้ายให้ผู้พักอาศัยดับเครื่องยนต์ ในกรณีที่ไม่มีรถขับเคลื่อน เช่น กรณีที่จอดรถผู้พักอาศัยคนอื่น และลดความเร็วของยานพาหนะภายในโครงการ เพื่อลดปัญหาฝุ่นฟุ้งกระจาย</li> <li>- จัดพื้นที่สีเขียวโดยรอบพื้นที่โครงการ รวมทั้งทำการรักษาและเพิ่มพื้นที่สีเขียวบริเวณพื้นที่ว่าง เพื่อให้ช่วยลดมลสารที่เกิดจากยานพาหนะที่เข้ามาในพื้นที่โครงการ</li> <li>- จำกัดความเร็วของรถภายในโครงการ เพื่อป้องกันการฟุ้งกระจายของฝุ่นบริเวณผิวถนน โดยติดป้ายจำกัดความเร็ว</li> </ul>	<ul style="list-style-type: none"> <li>- น้ำเสียที่ผ่านการบำบัดจะถูกปล่อยลงสู่ท่อระบายน้ำสาธารณะโดยไม่มีการนำมาใช้ภายในโครงการ</li> <li>- โครงการมีการติดตั้งป้ายดับเครื่องยนต์ขณะจอดรถ ไว้บริเวณที่สำหรับจอดรถของโครงการ ซึ่งสามารถมองเห็นได้ชัดเจน</li> <li>- โครงการได้จัดให้มีพื้นที่สีเขียวตามที่กำหนดไว้ในมาตรการ โดย มีการปลูกพืชคลุมดินบริเวณพื้นที่ว่างเพื่อไม่ให้เกิดฝุ่นละออง และช่วยลดมลสารที่เกิดจากยานพาหนะ</li> <li>- โครงการมีการติดตั้งป้ายจำกัดความเร็ว ไว้บริเวณที่มองเห็นได้ชัดเจน เพื่อควบคุมความเร็วของรถภายในโครงการ</li> </ul>	<ul style="list-style-type: none"> <li>-</li> <li>-</li> <li>-</li> <li>-</li> </ul>	<p>รูปภาพที่ 2.20 ป้ายดับเครื่องยนต์</p> <p>รูปภาพที่ 2.1 พื้นที่สีเขียวและงานวน</p> <p>รูปภาพที่ 2.19 ป้ายจำกัดความเร็ว</p>





ผลการดำเนินการตามมาตรการป้องกันและแก้ไขผลกระทบสิ่งแวดล้อมของโครงการ ชูการ์ มาร์รินา รีสอร์ท อาร์ต กระบี่ (ส่วนขยาย) ในระยะดำเนินการ แสดงดังตารางที่ 2.1  
ตารางที่ 2.1 แบบรายงานผลการปฏิบัติตามมาตรการป้องกัน และแก้ไขผลกระทบสิ่งแวดล้อมของ โครงการ ชูการ์ มาร์รินา รีสอร์ท อาร์ต กระบี่ (ส่วนขยาย) (ต่อ)

มาตรการติดตามตรวจสอบผลกระทบสิ่งแวดล้อม	ผลการปฏิบัติตามมาตรการติดตามตรวจสอบผลกระทบสิ่งแวดล้อม <u>ช่วงดำเนินการ</u>	ปัญหา อุปสรรค ที่ไม่สามารถปฏิบัติตามมาตรการและแนวทางแก้ไข	อ้างอิง
<p>4.4 สุขภาพ (ต่อ)</p> <p>(6) อุบัติเหตุ</p> <ul style="list-style-type: none"> <li>- จัดให้มีระบบป้องกันและแจ้งเตือนอัคคีภัยของโครงการให้เป็นไปตามกฎกระทรวงฉบับที่ 39 (พ.ศ.2537) กฎกระทรวงฉบับที่ 47 (พ.ศ.2540)และกฎกระทรวงฉบับที่ 55 (พ.ศ.2543) ออกตามความในพระราชบัญญัติควบคุมอาคาร พ.ศ.2522</li> <li>- ตรวจสอบความพร้อมและประสิทธิภาพการทำงานของระบบป้องกันและระงับอัคคีภัยเป็นประจำทุก 6 เดือน หรือตามข้อกำหนดอายุการใช้งานของผลิตภัณฑ์/อุปกรณ์นั้น</li> <li>- จัดให้มีการซ้อมป้องกันอัคคีภัย และการใช้อุปกรณ์ดับเพลิงภายในโครงการอย่างน้อยปีละ 1 ครั้ง แก่พนักงานของโครงการเพื่อให้พนักงานและเจ้าหน้าที่ของโครงการเกิดความคุ้นเคย สามารถรับมือกับเหตุการณ์ที่อาจจะเกิดขึ้น รวมทั้งสามารถปฏิบัติงานและใช้เครื่องมือ/อุปกรณ์ได้อย่างถูกต้อง</li> </ul>	<ul style="list-style-type: none"> <li>- โครงการมีการติดตั้งระบบป้องกันและแจ้งเตือนอัคคีภัยของโครงการเป็นไปตามกฎกระทรวงฉบับที่ 39 (พ.ศ.2537) กฎกระทรวงฉบับที่ 47 (พ.ศ.2540)และกฎกระทรวงฉบับที่ 55 (พ.ศ.2543) ออกตามความในพระราชบัญญัติควบคุมอาคาร พ.ศ.2522</li> <li>- โครงการมีช่างประจำโครงการ ดำเนินการตรวจสอบความพร้อมของอุปกรณ์อัคคีภัย เป็นประจำทุกเดือนตลอดระยะเวลาที่เปิดดำเนินการ</li> <li>- โครงการมีการฝึกซ้อมป้องกันอัคคีภัย และการใช้อุปกรณ์ดับเพลิงแก่พนักงานและผู้พักอาศัยภายในโครงการ เพื่อเป็นแนวทางในการปฏิบัติเมื่อเกิดห้องฉุกเฉิน โดยดำเนินการแล้วในวันที่ 6 กันยายน 2566</li> </ul>	<p>-</p> <p>-</p> <p>-</p>	<p>รูปภาพที่ 2.34 ระบบป้องกันและแจ้งเตือนอัคคีภัย</p> <p>รูปภาพที่ 2.33 การตรวจสอบระบบป้องกันและเตือนอัคคีภัย</p> <p>เอกสารแนบที่ 5 บันทึกการตรวจสอบระบบป้องกันและเตือนอัคคีภัย</p> <p>รูปภาพที่ 2.52 การซ้อมอพยพหนีไฟ</p>





ผลการดำเนินการตามมาตรการป้องกันและแก้ไขผลกระทบสิ่งแวดล้อมของโครงการ ชูการ์ มาร์รินา รีสอร์ท อาร์ต กระบี่ (ส่วนขยาย) ในระยะดำเนินการ แสดงดังตารางที่ 2.1 ตารางที่ 2.1 แบบรายงานผลการปฏิบัติตามมาตรการป้องกัน และแก้ไขผลกระทบสิ่งแวดล้อมของ โครงการ ชูการ์ มาร์รินา รีสอร์ท อาร์ต กระบี่ (ส่วนขยาย) (ต่อ)

มาตรการติดตามตรวจสอบผลกระทบสิ่งแวดล้อม	ผลการปฏิบัติตามมาตรการติดตามตรวจสอบผลกระทบสิ่งแวดล้อม ช่วงดำเนินการ	ปัญหา อุปสรรค ที่ไม่สามารถปฏิบัติตามมาตรการและแนวทางแก้ไข	อ้างอิง
<b>4.4 สุขภาพ (ต่อ)</b> <ul style="list-style-type: none"> <li>- ควบคุมการจราจรบริเวณทางเข้า-ออกพื้นที่โครงการ โดยจัดให้เจ้าหน้าที่รักษาความปลอดภัยคอยควบคุมดูแลและตรวจรถเข้า-ออกตลอดเวลา</li> <li>- จัดให้มีระบบไฟฟ้าส่องสว่าง บริเวณทางเข้า-ออกโครงการ และทางจราจรให้เพียงพอ</li> <li>- ติดตั้งป้ายโครงการ ลูกศรแสดงทิศทางบริเวณเข้า-ออกโครงการ ที่สามารถมองเห็นได้ชัดเจนและในระยะทางที่ชะลอรถได้ทันก่อนเข้าสู่โครงการได้อย่างปลอดภัย</li> <li>- จัดให้มีพนักงานคอยดูแลความสะอาดและความเป็นระเบียบเรียบร้อยบริเวณพื้นที่ส่วนกลาง ได้แก่ ทางเดินภายในอาคาร และบันไดแต่ละแห่งไม่ให้พื้นทางเดินเปียกน้ำ หรือมีการวางสิ่งกีดขวาง อันก่อให้เกิดอุบัติเหตุ</li> <li>- จัดให้มีส่วนระเบียงห้องพัก ซึ่งมีความแข็งแรง และทนทาน ไม่แตกหักง่ายทนต่ออุณหภูมิสูง-ต่ำ และแรงกระแทกได้ดี เพื่อป้องกันอุบัติเหตุ</li> </ul>	<ul style="list-style-type: none"> <li>- โครงการมีเจ้าหน้าที่รักษาความปลอดภัยควบคุมการจราจรบริเวณทางเข้า-ออกโครงการ</li> <li>- โครงการมีการติดตั้งระบบไฟฟ้าส่องสว่าง บริเวณทางเข้า-ออกโครงการ และทางจราจรภายในโครงการที่เพียงพอ</li> <li>- โครงการมีการติดตั้งป้ายโครงการ ที่สามารถมองเห็นได้อย่างชัดเจน ในระยะทางที่จะชะลอรถได้ทัน ก่อนเข้าสู่โครงการ</li> <li>- โครงการมีพนักงานคอยดูแล ทำความสะอาดพื้นที่ส่วนกลางภายในโครงการเป็นประจำ</li> <li>- โครงการได้ออกแบบให้มีระเบียงภายในห้องพัก ที่แข็งแรงและทนทาน</li> </ul>	<ul style="list-style-type: none"> <li>-</li> <li>-</li> <li>-</li> <li>-</li> <li>-</li> </ul>	<p>รูปภาพที่ 2.12 เจ้าหน้าที่รักษาความปลอดภัย</p> <p>รูปภาพที่ 2.15 ไฟฟ้าส่องสว่าง บริเวณทางเข้าออก-</p> <p>รูปภาพที่ 2.13 ป้ายโครงการ</p> <p>รูปภาพที่ 2.5 การทำความสะอาดพื้นที่โครงการ</p> <p>รูปภาพที่ 2.3 ระเบียงห้องพัก</p>



ผลการดำเนินการตามมาตรการป้องกันและแก้ไขผลกระทบสิ่งแวดล้อมของโครงการ ชูการ์ มาร์รินา รีสอร์ท อาร์ต กระบี่ (ส่วนขยาย) ในระยะดำเนินการ แสดงดังตารางที่ 2.1

ตารางที่ 2.1 แบบรายงานผลการปฏิบัติตามมาตรการป้องกัน และแก้ไขผลกระทบสิ่งแวดล้อมของ โครงการ ชูการ์ มาร์รินา รีสอร์ท อาร์ต กระบี่ (ส่วนขยาย) (ต่อ)

มาตรการป้องกันและแก้ไขผลกระทบสิ่งแวดล้อม	ผลการปฏิบัติตามมาตรการป้องกันและแก้ไขผลกระทบสิ่งแวดล้อม ช่วงดำเนินการ	ปัญหา อุปสรรค ที่ไม่สามารถปฏิบัติตามมาตรการและแนวทางแก้ไข	อ้างอิง
<p>4.6 การบดบังแสงแดดและทิศทางลม</p> <p>(1) จัดให้มีการแจ้งให้กับผู้ที่อยู่บริเวณใกล้เคียง หรือผู้ที่ได้รับผลกระทบทราบว่า หากในกรณีที่ได้รับผลกระทบจากการบดบังแสงแดดและทิศทางลม สามารถแจ้งหรือหารือกับทางโครงการในการแก้ไขผลกระทบดังกล่าว</p> <p>(2) หากการดำเนินโครงการส่งผลกระทบด้านการบดบังแสงแดดและทิศทางลมต่อผู้ที่อยู่อาศัยใกล้เคียง ในกรณีที่ทั้ง 2 ฝ่าย หาข้อตกลงกันไม่ได้ ให้ใช้คณะกรรมการประสานงานเพื่อการแก้ไขปัญหาจากการพัฒนาโครงการเพื่อเจรจาข้อตกลงกัน ประกอบด้วย ผู้ได้รับผลกระทบ ผู้ก่อให้เกิดผลกระทบ (บริษัท มิ่งมะลิ กรุ๊ป จำกัด) และคนกลาง คือ หน่วยงานท้องถิ่น (เทศบาลตำบลกะรน)</p> <p>(3) ออกแบบการวางตัวอาคารของโครงการให้มีที่ว่างของแนวอาคารเว้นระยะห่างจากแนวเขตที่ดินทุกด้าน</p> <p>(4) ปลุกไม้ยืนต้นบริเวณที่ว่างโดยรอบอาคารและพื้นที่โครงการ เพื่อให้อากาศเกิดการไหลเวียน และช่วยลดความร้อนให้กับโครงการแลพื้นที่ข้างเคียงโครงการ</p> <p>(5) โครงการได้จัดให้มีพื้นที่สีเขียวคิดเป็นพื้นที่ทั้งหมด 1,446.79 ตารางเมตร</p>	<p>- ทางโครงการได้มอบหมายเจ้าหน้าที่ฝ่ายอาคาร เป็นผู้ตรวจสอบและรับฟังความคิดเห็นต่อผู้พักอาศัยใกล้เคียงของโครงการ ปัจจุบันไม่พบกรณีข้อร้องเรียนแต่อย่างใด หากพบว่ามีผู้ที่ได้รับผลกระทบจากโครงการ ทางโครงการจะมีการตรวจสอบและแก้ไขปัญหาโดยทันที</p> <p>- โครงการได้ปฏิบัติตามมาตรการตั้งแต่ระยะดำเนินการก่อสร้าง</p> <p>- โครงการจัดให้มีพื้นที่สีเขียว โดยการปลูกไม้ยืนต้นและไม้พุ่มให้สอดคล้องกับสภาพภายในโครงการและมีคนสวนดูแลตลอดระยะเวลาดำเนินการ</p>	<p>-</p> <p>-</p> <p>-</p>	<p>รูปภาพที่ 2.2 รูปแบบอาคาร</p> <p>รูปภาพที่ 2.1 พื้นที่สีเขียวและงานสวน</p>





รายงานผลการปฏิบัติตามมาตรการป้องกันและแก้ไขผลกระทบสิ่งแวดล้อมและมาตรการติดตามตรวจสอบคุณภาพสิ่งแวดล้อม

โครงการ ชูการ์ มาร์รีนา รีสอร์ท อาร์ต กระบี่ (ส่วนขยาย)

ระยะดำเนินการ ระหว่างเดือน กรกฎาคม - ธันวาคม 2566

ผลการติดตามตรวจสอบคุณภาพสิ่งแวดล้อม ตามมาตรการติดตามตรวจสอบคุณภาพสิ่งแวดล้อมของโครงการ ชูการ์ มาร์รีนา รีสอร์ท อาร์ต กระบี่ (ส่วนขยาย) ในระยะดำเนินการ แสดงดังตารางที่ 2.2 ตารางที่ 2.2 แบบรายงานผลการปฏิบัติตามมาตรการติดตามตรวจสอบผลกระทบสิ่งแวดล้อมของโครงการ ชูการ์ มาร์รีนา รีสอร์ท อาร์ต กระบี่ (ส่วนขยาย) (ต่อ)

มาตรการติดตามตรวจสอบผลกระทบสิ่งแวดล้อม	ผลการปฏิบัติตามมาตรการติดตามตรวจสอบผลกระทบสิ่งแวดล้อม ช่วงดำเนินการ	ปัญหา อุปสรรค ที่ไม่สามารถปฏิบัติตามมาตรการและแนวทางแก้ไข	อ้างอิง
<b>1.4 คุณภาพอากาศ</b> (1) ตรวจวัดค่าฝุ่นละอองรวม (TSP) และฝุ่นละอองขนาดเล็ก (PM10) บริเวณพื้นที่โครงการ ทุก 6 เดือน ตลอดระยะเวลาดำเนินการ	- โครงการได้จัดจ้าง บริษัท บีเค เนเจอร์ ทอร์ส เข้าตรวจวัดคุณภาพอากาศภายในโครงการ โดยทำการตรวจวัดค่าฝุ่นละอองรวม (TSP) และฝุ่นละอองขนาดเล็ก (PM10) บริเวณพื้นที่โครงการ ซึ่งได้ดำเนินการตรวจวัดแล้ว เมื่อวันที่ 12 มกราคม 2567		เอกสารแนบที่ รายงานการตรวจวัดคุณภาพอากาศ
<b>1.5 เสียงและความสั่นสะเทือน</b> ไม่มีมาตรการกำหนด	- ไม่มีมาตรการกำหนด	-	-
<b>2. ทรัพยากรชีวภาพ</b> <b>2.1 นิเวศวิทยาทางบก</b> ไม่มีมาตรการกำหนด	- ไม่มีมาตรการกำหนด	-	-
<b>2.2 นิเวศวิทยาทางน้ำ</b> ไม่มีมาตรการกำหนด	- ไม่มีมาตรการกำหนด	-	-
<b>2.3 นิเวศวิทยาทางทะเล</b> ไม่มีมาตรการกำหนด	- ไม่มีมาตรการกำหนด		

[illegible]



ผลการติดตามตรวจสอบคุณภาพสิ่งแวดล้อม ตามมาตรการติดตามตรวจสอบคุณภาพสิ่งแวดล้อมของโครงการ ชูการ์ มาร์รีนา รีสอร์ท อาร์ต กระบี่ (ส่วนขยาย) ในระยะดำเนินการ แสดงดังตารางที่ 2.2  
ตารางที่ 2.2 แบบรายงานผลการปฏิบัติตามมาตรการติดตามตรวจสอบผลกระทบสิ่งแวดล้อมของโครงการ ชูการ์ มาร์รีนา รีสอร์ท อาร์ต กระบี่ (ส่วนขยาย) (ต่อ)

มาตรการติดตามตรวจสอบผลกระทบสิ่งแวดล้อม	ผลการปฏิบัติตามมาตรการติดตามตรวจสอบผลกระทบสิ่งแวดล้อม ช่วงดำเนินการ	ปัญหา อุปสรรค ที่ไม่สามารถปฏิบัติตามมาตรการและแนวทางแก้ไข	อ้างอิง
<b>3.3 การใช้น้ำ</b> (1) ตรวจสอบการรั่วไหลของน้ำประปาในเส้นท่อ ทุก 3 เดือน ตลอดระยะเวลาดำเนินการ (2) ตรวจสอบการรั่วไหลของน้ำประปาในระบบสุขภัณฑ์ทุก 3 เดือน ตลอดระยะเวลาดำเนินการ (3) ตรวจสอบวิเคราะห์คุณภาพน้ำใช้ให้เป็นไปตามมาตรฐานน้ำประปา โดยเก็บตัวอย่างน้ำจากก๊อกน้ำใช้ที่ผ่านการกรองของโครงการแล้ว ในช่วงที่มีการใช้น้ำทุก 3 เดือน ช่วง 1 ปีของการเปิดดำเนินการ หลังจากนั้นทุก 6 เดือน ตลอดระยะเวลาดำเนินการ (4) ตรวจสอบสภาพการใช้งานระบบปรับปรุงคุณภาพน้ำทุก 3 เดือน ตลอดระยะเวลาดำเนินการ	- โครงการมอบหมายให้แผนกช่าง เป็นผู้ตรวจสอบเส้นท่อให้อยู่ในสภาพดี พร้อมใช้งาน รวมถึงสุขภัณฑ์ต่างๆ ที่ใช้ภายในโครงการ หากชำรุดจะดำเนินการซ่อมแซมหรือเปลี่ยนใหม่ - โครงการมีการจัดจ้างบริษัท พีเค เนเจอร์ ทอร์ส จำกัด ให้เข้ามาดำเนินการเก็บตัวอย่างและตรวจวิเคราะห์คุณภาพน้ำใช้ภายในโครงการ ตามที่มาตรการกำหนดทุกเดือน โดยดำเนินการ 2 ครั้ง/ปี - โครงการมีช่างประจำโครงการ คอยดำเนินการตรวจสอบระบบปรับปรุงคุณภาพน้ำ และตรวจสอบการทำงานในส่วนต่างๆ อยู่เป็นประจำตลอดระยะเวลาดำเนินการ	- - -	รูปภาพที่ 2.47 การตรวจสอบสุขภัณฑ์ เอกสารแนบที่ 4 ผลการตรวจติดตามคุณภาพสิ่งแวดล้อมและแบบบันทึกทส.1/2



ผลการติดตามตรวจสอบคุณภาพสิ่งแวดล้อม ตามมาตรการติดตามตรวจสอบคุณภาพสิ่งแวดล้อมของโครงการ ชูการ์ มาร์รีนา รีสอร์ท อาร์ต กระบี่ (ส่วนขยาย) ในระยะดำเนินการ แสดงดังตารางที่ 2.2 ตารางที่ 2.2 แบบรายงานผลการปฏิบัติตามมาตรการติดตามตรวจสอบผลกระทบสิ่งแวดล้อมของโครงการ ชูการ์ มาร์รีนา รีสอร์ท อาร์ต กระบี่ (ส่วนขยาย) (ต่อ)

มาตรการติดตามตรวจสอบผลกระทบสิ่งแวดล้อม	ผลการปฏิบัติตามมาตรการติดตามตรวจสอบผลกระทบสิ่งแวดล้อม ช่วงดำเนินการ	ปัญหา อุปสรรค ที่ไม่สามารถปฏิบัติตามมาตรการและแนวทางแก้ไข	อ้างอิง
<p><b>3.5 การจัดการน้ำเสีย</b></p> <p>(1) ตรวจสอบและจัดบันทึกการทำงานของระบบบำบัดน้ำเสียของโครงการตามมาตรา 80 โดยอาศัยหลักเกณฑ์ ตามกฎกระทรวงกำหนดหลักเกณฑ์ วิธีการ และแบบการเก็บสถิติและข้อมูลการจัดทำบันทึกรายละเอียดและรายงานสรุปการทำงานของระบบบำบัดน้ำเสีย พ.ศ. 2555 (แบบ ทส.1 และแบบ ทส.2) แบบ ทส.1 บันทึกทุกวันเก็บไว้ที่โครงการเป็นเวลา 2 ปี แบบ ทส.2 สรุปผลการการทำงานของระบบบำบัดทุกเดือน ส่งให้เทศบาลตำบลกะรน</p> <p>(2) ตรวจวัดความเป็นกรด-ด่าง บีโอดี ปริมาณสารแขวนลอย ซีลไฟด์ ปริมาณที่สารละลาย ปริมาณตะกอนหนัก น้ำมันและไขมัน ทีเคเอ็น โคลิฟอร์มแบคทีเรียทั้งหมด บริเวณบ่อตรวจคุณภาพน้ำหลังผ่านระบบบำบัดน้ำเสียรวมของโครงการ ตามมาตรฐานคุณภาพน้ำทิ้งจากอาคารประเภท ก จากประกาศกระทรวงทรัพยากรธรรมชาติและสิ่งแวดล้อม เรื่องกำหนดมาตรฐานควบคุมคุณภาพน้ำทิ้งจากอาคารบางประเภทและบางขนาด และจัดเก็บสถิติข้อมูลหรือบันทึก หรือรายงานมาตรการตามกฎกระทรวงกำหนดหลักเกณฑ์ วิธีการและแบบการเก็บสถิติและข้อมูลการจัดทำบันทึกรายละเอียดและรายงานสรุปผลการทำงานของระบบบำบัดน้ำเสีย พ.ศ. 2555 ทุกเดือนตลอดระยะเวลาดำเนินการ</p>	<p>- ทางโครงการปฏิบัติตามมาตรการกำหนด โดยมีการเก็บสถิติและข้อมูลการจัดทำบันทึกรายละเอียดและรายงานสรุปการทำงานของระบบบำบัดน้ำเสีย (แบบ ทส.1 และแบบ ทส.2) สรุปผลการทำงานของระบบบำบัด ส่งให้เทศบาลตำบลกะรนทุกเดือนตลอดระยะเวลาที่เปิดดำเนินการ</p> <p>- โครงการมีการจัดจ้างบริษัท บีเค เนเจอร์ ทอรัส จำกัด ให้เข้ามาดำเนินการเก็บตัวอย่างและตรวจวิเคราะห์คุณภาพน้ำในรายการความเป็นกรดต่าง ค่าบีโอดี ค่าปริมาณสารแขวนลอย ค่าซีลไฟด์ ค่าปริมาณสารละลาย ค่าปริมาณตะกอนหนัก ค่า น้ำมันและไขมัน ค่าทีเคเอ็น และค่าโคลิฟอร์มแบคทีเรียทั้งหมด ทุกเดือนตลอดระยะเวลาที่เปิดดำเนินการ</p>	<p>-</p> <p>-</p>	<p>เอกสารแนบที่ 4 ผลการตรวจติดตามคุณภาพสิ่งแวดล้อมและแบบบันทึกทส.1/2</p> <p>รูปภาพที่ 3.1 การเก็บตัวอย่างน้ำ</p>





รายงานผลการปฏิบัติตามมาตรการป้องกันและแก้ไขผลกระทบสิ่งแวดล้อมและมาตรการติดตามตรวจสอบคุณภาพสิ่งแวดล้อม

โครงการ ชูการ์ มาร์รีนา รีสอร์ท อาร์ต กระบี่ (ส่วนขยาย)

ระยะดำเนินการ ระหว่างเดือน กรกฎาคม - ธันวาคม 2566

ผลการติดตามตรวจสอบคุณภาพสิ่งแวดล้อม ตามมาตรการติดตามตรวจสอบคุณภาพสิ่งแวดล้อมของโครงการ ชูการ์ มาร์รีนา รีสอร์ท อาร์ต กระบี่ (ส่วนขยาย) ในระยะดำเนินการ แสดงดังตารางที่ 2.2 ตารางที่ 2.2 แบบรายงานผลการปฏิบัติตามมาตรการติดตามตรวจสอบผลกระทบสิ่งแวดล้อมของโครงการ ชูการ์ มาร์รีนา รีสอร์ท อาร์ต กระบี่ (ส่วนขยาย) (ต่อ)

มาตรการติดตามตรวจสอบผลกระทบสิ่งแวดล้อม	ผลการปฏิบัติตามมาตรการติดตามตรวจสอบผลกระทบสิ่งแวดล้อม ช่วงดำเนินการ	ปัญหา อุปสรรค ที่ไม่สามารถปฏิบัติตามมาตรการและแนวทางแก้ไข	อ้างอิง
<b>4. คุณภาพชีวิต</b> <b>4.1 สภาพสังคมและเศรษฐกิจ</b> (1) สอบถามจากประชาชนที่อยู่ใกล้เคียงในเรื่องผลกระทบด้านคุณภาพชีวิต ทุก 6 เดือน ตลอดระยะเวลาดำเนินการ	- ทางโครงการได้มอบหมายเจ้าหน้าที่ฝ่ายอาคาร เป็นผู้ตรวจสอบและรับฟังความคิดเห็นต่อผู้พักอาศัยใกล้เคียงของโครงการ ปัจจุบันไม่พบกรณีข้อร้องเรียนแต่อย่างใด หากพบว่ามีผู้ที่ได้รับผลกระทบจากโครงการ ทางโครงการจะมีการตรวจสอบและแก้ไขปัญหาโดยทันที	-	
<b>4.2 อาชีวอนามัยและความปลอดภัย</b> (1) ตรวจสอบการทำงานของระบบโทรทัศน์วงจรปิด (CCTV) ทุก 6 เดือน ตลอดระยะเวลาดำเนินการ	- โครงการมีการตรวจสอบการทำงานของระบบโทรทัศน์วงจรปิดอยู่เป็นประจำทุก 6 เดือนตลอดระยะเวลาดำเนินการ	-	





ผลการติดตามตรวจสอบคุณภาพสิ่งแวดล้อม ตามมาตรการติดตามตรวจสอบคุณภาพสิ่งแวดล้อมของโครงการ ชูการ์ มาร์รีนา รีสอร์ท อาร์ต กระบี่ (ส่วนขยาย) ในระยะดำเนินการ แสดงดังตารางที่ 2.2 ตารางที่ 2.2 แบบรายงานผลการปฏิบัติตามมาตรการติดตามตรวจสอบผลกระทบสิ่งแวดล้อมของโครงการ ชูการ์ มาร์รีนา รีสอร์ท อาร์ต กระบี่ (ส่วนขยาย) (ต่อ)

มาตรการติดตามตรวจสอบผลกระทบสิ่งแวดล้อม	ผลการปฏิบัติตามมาตรการติดตามตรวจสอบผลกระทบสิ่งแวดล้อม ช่วงดำเนินการ	ปัญหา อุปสรรค ที่ไม่สามารถปฏิบัติตามมาตรการและแนวทางแก้ไข	อ้างอิง
<p>4.3 การจัดการสระว่ายน้ำ (ต่อ)</p> <p>(6) ตรวจสอบพื้นผิวทางเดินรอบสระว่ายน้ำและพื้นผิวใต้สระว่ายน้ำหากมีรอยแตกหรือชำรุดให้ซ่อมแซมทันที ทุกวัน ตลอดระยะเวลาดำเนินการ</p> <p>(7) ตรวจสอบบริเวณขอบสระและทางเดินสระว่ายน้ำไม่ให้น้ำขัง ทุกวัน ตลอดระยะเวลาดำเนินการ</p> <p>(8) ตรวจสอบป้ายแสดงกฎข้อปฏิบัติสำหรับผู้ใช้สระว่ายน้ำให้มีสภาพดีไม่บเลือน ทุกวัน ตลอดระยะเวลาดำเนินการ</p> <p>(9) ตรวจสอบอุปกรณ์ไฟฟ้าและอุปกรณ์ให้แสงสว่างบริเวณสระว่ายน้ำ สภาพการใช้งานหากชำรุดให้แก้ไขทันที ทุกวัน ตลอดระยะเวลาดำเนินการ</p>	<p>- โครงการมีที่ว่างเพื่อเป็นทางเดินรอบสระว่ายน้ำ ไม่ลื่น ไม่มีน้ำขัง และทำความสะอาดง่าย และมีเจ้าหน้าที่คอยตรวจสอบความเรียบร้อยของสระว่ายน้ำ ไม่ให้ปัญหาและพร้อมใช้งานตลอด</p> <p>- โครงการจัดให้มีป้ายแสดงกฎระเบียบในการใช้สระว่ายน้ำของโครงการปัจจุบันอยู่ในสภาพดี</p> <p>- โครงการมีเจ้าหน้าที่คอยตรวจสอบดูแลระบบไฟฟ้าของสระว่ายน้ำ เป็นประจำ</p>	<p>-</p> <p>-</p> <p>-</p>	<p>รูปภาพที่ 2.21 สระว่ายน้ำของโครงการ</p> <p>รูปภาพที่ 2.22 ป้ายแสดงกฎข้อปฏิบัติสำหรับผู้ใช้สระว่ายน้ำ</p> <p>รูปภาพที่ 2.24 ระบบแสงสว่างสระว่ายน้ำ</p>







รูปภาพที่ 2.1 พื้นที่สีเขียวและงานสวน



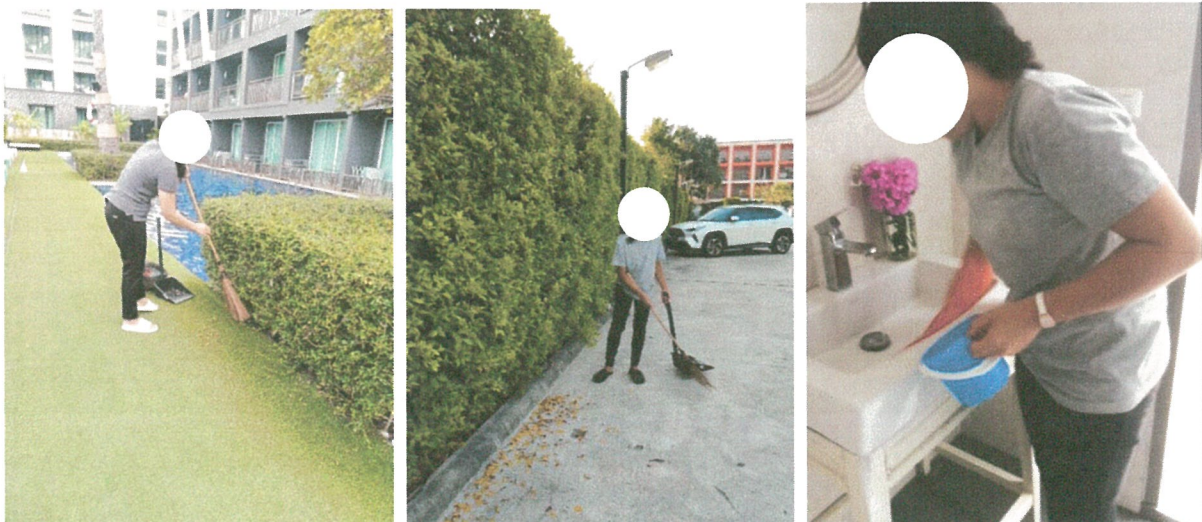


รูปภาพที่ 2.2 รูปแบบอาคาร



รูปภาพที่ 2.3 ระเบียงห้องพัก

รูปภาพที่ 2.4 กฎระเบียบการเข้าพัก



รูปภาพที่ 2.5 การทำความสะอาดพื้นที่โครงการ





รูปภาพที่ 2.6 การล้างทำความสะอาดถนน



รูปภาพที่ 2.7 การฉีดพ่นแมลง

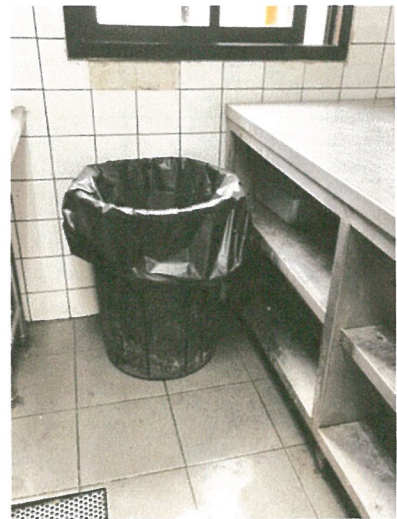




รูปภาพที่ 2.8 จุดพักมูลฝอยรวม

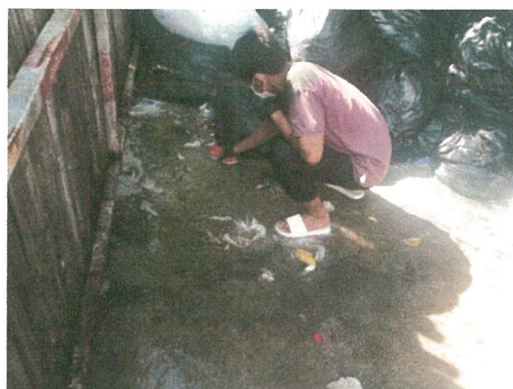


รูปภาพที่ 2.9 ถังขยะแยกประเภท



รูปภาพที่ 2.10 ถังขยะภายในโครงการ

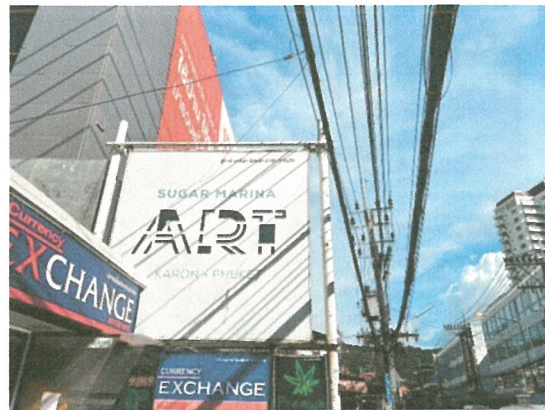




รูปภาพที่ 2.11 การทำความสะอาดถังขยะและจุดพักมูลฝอยรวม



รูปภาพที่ 2.12 เจ้าหน้าที่รักษาความปลอดภัย



รูปภาพที่ 2.13 ป้ายโครงการ



รูปภาพที่ 2.14 ทางเข้า-ออก โครงการ



รูปภาพที่ 2.15 ไฟฟ้าส่องสว่าง บริเวณทางเข้า-ออก





รูปภาพที่ 2.16 พื้นที่จอดรถ



รูปภาพที่ 2.17 สัญลักษณ์จราจร





รูปภาพที่ 2.18 การขุดลอกรางระบายน้ำ



รูปภาพที่ 2.19 ป้ายจำกัดความเร็ว



รูปภาพที่ 2.20 ป้ายดับเครื่องยนต์



รูปภาพที่ 2.21 สระว่ายน้ำของโครงการ





รูปภาพที่ 2.22 ป้ายแสดงกฎข้อปฏิบัติสำหรับผู้ใช้สระว่ายน้ำ



รูปภาพที่ 2.23 ป้ายบอกความลึก

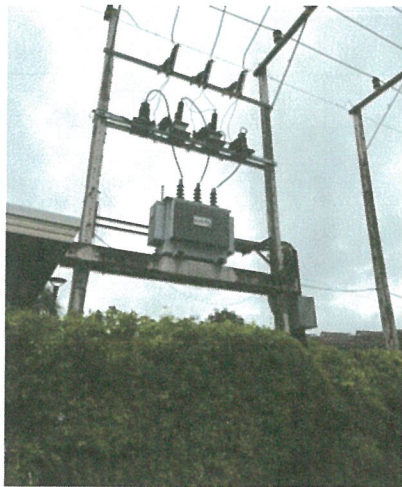


รูปภาพที่ 2.24 ระบบแสงสว่างสระว่ายน้ำ



รูปภาพที่ 2.25 จุดชำระร่างกาย





รูปภาพที่ 2.26 หม้อแปลงไฟฟ้า



รูปภาพที่ 2.27 ป้ายเตือนไฟฟ้าแรงสูง



รูปภาพที่ 2.28 หลอดไฟ LED



รูปภาพที่ 2.29 ป้ายรณรงค์ประหยัดน้ำ/ไฟ





รูปภาพที่ 2.30 การทำความสะอาดหลอดไฟ



รูปภาพที่ 2.31 การระบายอากาศภายในโครงการ



รูปภาพที่ 2.32 สุขภัณฑ์ประหยัสน้ำ



รูปภาพที่ 2.33 การตรวจสอบระบบป้องกันและเตือนอัคคีภัย





ตู้อุปกรณ์ดับเพลิง



ถังดับเพลิง



หัวรับน้ำดับเพลิง



อุปกรณ์ตรวจจับความร้อน



ไฟฉุกเฉิน



กริ่งสัญญาณเตือนภัย



อุปกรณ์แจ้งเหตุด้วยมือ

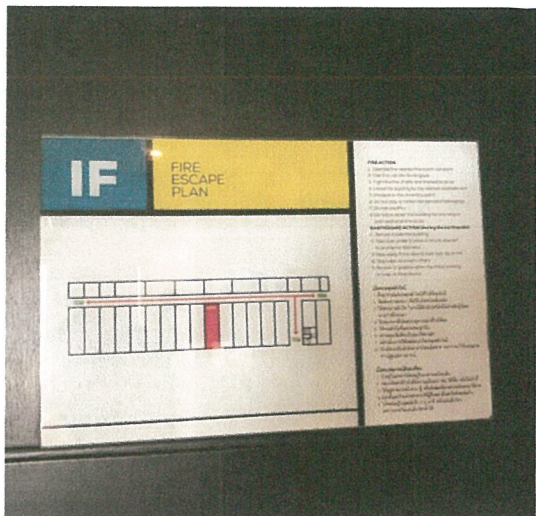


รูปภาพที่ 2.34 ระบบป้องกันและแจ้งเตือนอัคคีภัย





รูปภาพที่ 2.35 ป้ายวิธีการใช้งานอุปกรณ์ดับเพลิง



รูปภาพที่ 2.36 ผังเส้นทางอพยพหนีภัย



รูปภาพที่ 2.37 จุดรวมพล



รูปภาพที่ 2.38 เบอร์โทรศัพท์ฉุกเฉิน





รูปภาพที่ 2.39 อุปกรณ์ปฐมพยาบาลเบื้องต้นและการฝึกอบรมการปฐมพยาบาล



รูปภาพที่ 2.40 ป้ายทางออกฉุกเฉิน



รูปภาพที่ 2.41 ป้ายประชาสัมพันธ์เรื่องแผ่นดินไหว

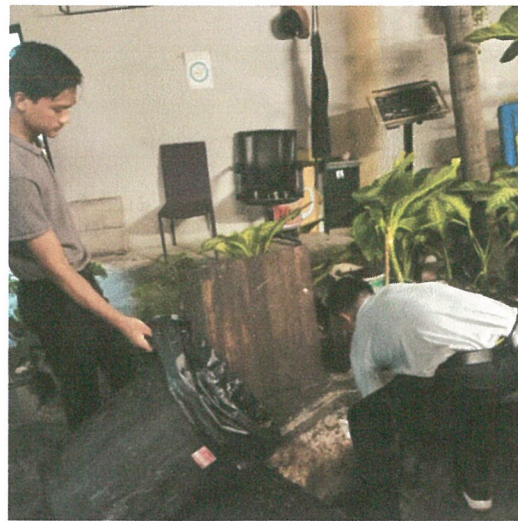


รูปภาพที่ 2.42 ป้ายประชาสัมพันธ์การหนีภัยจากสึนามิ





รูปภาพที่ 2.43 ระบบบำบัดน้ำเสีย



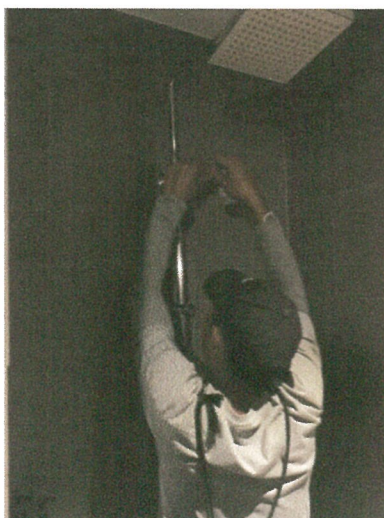
รูปภาพที่ 2.44 การตัดไขมัน



รูปภาพที่ 2.45 ถังเก็บน้ำสำรอง



รูปภาพที่ 2.46 การล้างเครื่องปรับอากาศ



รูปภาพที่ 2.47 การตรวจสอบสุขภัณฑ์





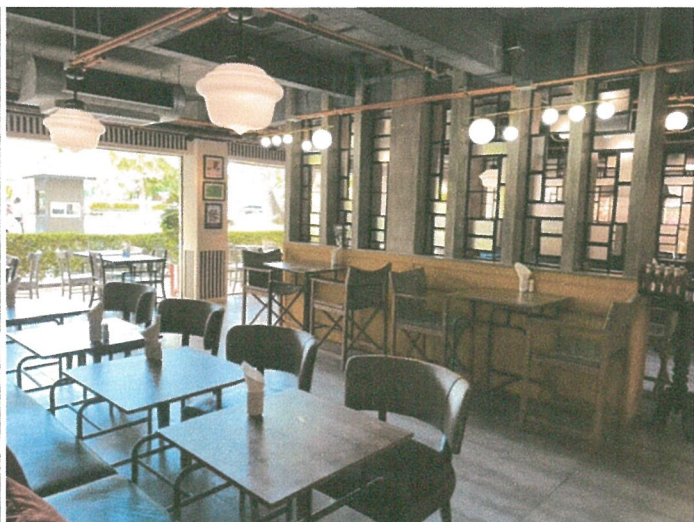
รูปภาพที่ 2.48 อุปกรณ์ช่วยชีวิต



รูปภาพที่ 2.49 เครื่องกำเนิดไฟฟ้าสำรอง



รูปภาพที่ 2.50 การตรวจสอบเส้นท่อประปา



รูปภาพที่ 2.51 สถานที่รับประทานอาหาร





รูปภาพที่ 2.52 การซ้อมอพยพหนีไฟ



รูปภาพที่ 2.53 ทางเดินรอบสระว่ายน้ำ

